



PROGRAMUL OPERAȚIONAL CAPITAL UMAN

Axă prioritară		3. Locuri de muncă pentru toți
Obiectiv tematic		8: Promovarea unor locuri de muncă durabile și de calitate și sprijinirea mobilității lucrătorilor
Prioritate de investiții	de	8.iii: Activități independente, antreprenariat și înființare de întreprinderi, inclusiv a unor microîntreprinderi și a unor întreprinderi mici și mijlocii inovatoare
Obiectiv specific		3.7: Creșterea ocupării prin susținerea întreprinderilor cu profil nonagricol din zona urbană
Titlu proiect		STAR ANTREPRENOR- UN START PENTRU SUCCES IN REGIUNEA SUD VEST OLTENIA!
Nr. contract finanțare		POCU/82/3/7/105896

ANALIZA MEDIULUI ANTREPRENORIAL LA NIVELUL JUDETULUI MEHEDINTI



CUPRINS

- 1. CAPITOLUL 1. REGIUNEA SUD VEST OLTENIA**
- 2. CAPITOLUL 2. PREZENTAREA JUDETULUI MEHEDINTI**
- 3. CAPITOLUL 3. MEDIUL DE AFACERI DIN JUDETUL MEHEDINTI; ANALIZA MEDIULUI ANTREPRENORIAL**
- 4. CAPITOLUL 4. OPINII PRIVIND ANTREPRENORIATUL LA NIVEL LOCAL**

CAPITOLUL 1. REGIUNEA SUD VEST OLTENIA

Sud-Vest Oltenia este o regiune de dezvoltare a României, creată în anul 1998. Precum celelalte regiuni de dezvoltare, nu are puteri administrative, funcțiile sale principale fiind co-ordonarea proiectelor de dezvoltare regională și absorbția fondurilor de la Uniunea Europeană. Regiunea de dezvoltare Sud-Vest este alcătuită din 5 județe : Dolj, Gorj, Mehedinți, Olt și Vâlcea. Acestea sunt aflate în proporție de 82,4% în regiunea istorică Oltenia.

Organizarea administrativ teritoriala a regiunilor de dezvoltare

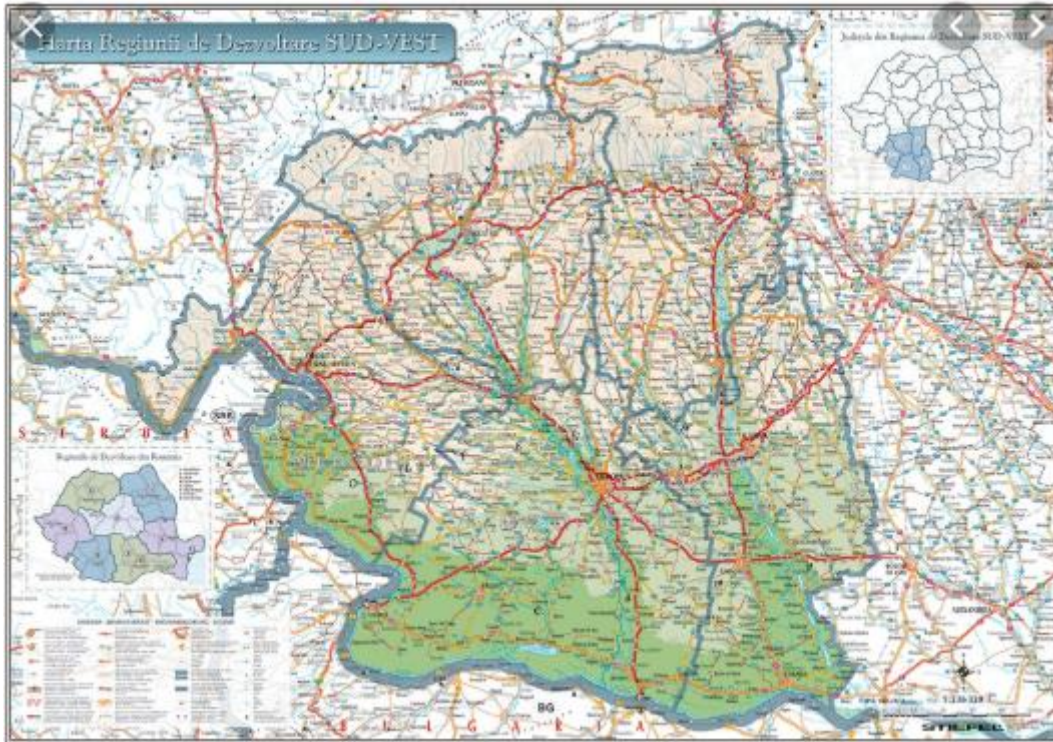




Origine și resursă pentru principalele evenimente ale tumultuoasei istorii a poporului român, Regiunea 4 SV Oltenia păstrează și ascunde dovezi ale celor mai vechi culturi. Săpăturile arheologice atestă existența așezărilor umane pe parcursul întregii istorii, aceasta atestând continuitatea civilizației în această zonă - Culturile Starčevo-Criș, Vădastra, Sălcuța sau de Prund. Vestigiile istorice de la Drobeta Turnu Severin, sunt dovada importanței zonei de-a lungul secolelor. Săpăturile arheologice atestă așezările omenești în această zonă încă din Paleolitic (vestigiile unei așezări datând din Paleolitic au fost aduse la lumină și sunt încă studiate la Schela Cladovei). Primele cimitire și primele dovezi ale activității de cultivare stabilă pe continentul Europa, au fost găsite în această zonă. Așezarea geto-dacică existentă pe locul Severinului de astăzi, după cucerirea romană, s-a dovedit a fi una dintre cele mai importante orașe ale fostului imperiu. Vestigii ale istoriei, Piciorul Podului lui Traian, ruinele câmpului roman Drobeta, băile Romane, cât și alte vestigii scoase la lumină în parcul arheologic al Muzeului Porțile de Fier - spun istoria colonizării romane în Dacia și a formării poporului roman. Manastirea Vodița (reconstruită), cea mai veche așezare în provincia Oltenia construită între 1370-1372 de către Voievodul Vlaicu Basarab, se găsește la 20 km de Drobeta Turnu-Severin în drum spre valea Vodița. Județul Olt a făcut parte din marele complex cultural tracic cunoscut ca Basarabi. Prima monedă dacică a fost bătută în secolul al IV-lea î.Hr. sub domnia lui Burebista. Capitala Daciei Malvensis a fost la Romula Malva, lângă Caracal. Prima atestare scrisă a organizării statale sunt găsite în Diploma Cavalerilor Ioaniți, datând din 1247. Locuitorii județului Olt au participat în 1821 la revoluția condusă de Tudor Vladimirescu și la revoluția din 1848. Radu Șapcă din Celei - Corabia și Iorgu Văleanu, conducătorii județului, au participat la Adunarea de la Izlaz. Județul a luat parte și la prima Unire, în timpul lui Mihai Viteazul, care și-a stabilit curtea princiară la Caracal și a fondat Mănăstirea Clocociov la Statina. Datorită poziției strategice, județul Olt a luat parte la Războiul de Independență în 1877, cu Regimentul 3 de jandarmi de la Slatina, în timp ce regimentul 3 Olt în 1916, în timpul Primului Război Mondial, a intrat în istoria armatei române. Evenimentele și viața politică de după Unirea din 1 Decembrie 1918, au fost marcante pentru toată țara. Prin actualul județ Vâlcea,

Valea Oltului a dirijat legiunile romane spre inima Daciei, traseu marcat de o salbă de vestigii arheologice, amintind de războaiele dacoromane

Harta regiunii de dezvoltare Sud Vest Oltenia



Regiunea de dezvoltare Sud-Vest Oltenia este situată în partea de sud-vest a României (de unde i se trage și numele), între meridianele de 22°2' și 24°2' și paralelele de 43°3' și 45°3', acoperind 29.212 km², adică 12,25% din suprafața României. Are o populație de 2.330.792 locuitori cu o densitate de 79,8 loc./km². Potrivit recensământului din 2002, alți 1.857.013 locuitori ai României au locul nașterii în Regiunea de dezvoltare Sud-Vest Oltenia.



Din punct de vedere administrativ, Regiunea de dezvoltare Sud-Vest Oltenia include 5 județe (Dolj, Gorj, Mehedinți, Olt, Vâlcea), cu localitățile structurate, în anul 2005, în 40 orașe, din care 11 municipii, 408 comune și 2.066 de sate.

Organizarea administrativ teritoriala a Regiunii Sud Vest Oltenia



CAPITOLUL 2. PREZENTAREA JUDEȚULUI MEHEDINȚI

Harta județului MEHEDINȚI



Județul Mehedinți este situat în partea de sud-vest a României, pe malul stâng al Dunării la ieșirea acesteia din defileu.

Are o suprafață de 493289 hectare (2,1% din suprafața țării) și se învecinează cu județele: Caraș-Severin la vest, Gorj la nord și Dolj la sud-est. La sud se învecinează cu Bulgaria și Serbia.



1.1. Situație geografică

Județul Mehedinți este situat în partea de sud-vest a României. Se învecinează la vest cu județul Caraș-Severin, la nord-est cu județul Gorj, la sud-est cu județul Dolj, la sud cu Bulgaria și la sud-vest cu Serbia, granițele fiind pe fluviul Dunărea.

1.2. Suprafața

Județul Mehedinți se întinde pe o suprafață de 4 933 km², ocupând 2,07 la sută din teritoriul țării.

1.3. Clima

Sub aspect climatic, județul Mehedinți prezintă caracteristici temperat continentale cu influențe submediteraneene. Temperatura medie multianuală este 11,5⁰ C. Verile sunt călduroase, înregistrându-se uneori temperaturi care depășesc 38 grade Celsius,



datorită fronturilor de aer fierbinte, tropical. Iernile sunt mai blânde și umede datorită maselor de aer mediteranean care pătrund în zonă din direcția vest, sud-vest, producând precipitații sub formă de ploi. Precipitațiile medii anuale sunt de 500 mm în zona de câmpie, între 500-800 mm în zona de dealuri și între 800-1200 mm în zona de munte.

1.4. Forme de relief

Județul Mehedinți cuprinde toate formele de relief, distribuite aproape în proporții egale, în formă de amfiteatru, care coboară din partea de nord – nord – vest spre sud – sud – est. În partea de vest și nord – vest se află zona montană care este reprezentată de Munții Mehedinți cu înălțimea maximă în Vârful lui Stan (1466 m) și Munții Almaj cu multe culmi domoale și împădurite. Munții sunt brăzdați de depresiunile Baia de Aramă, Comănești – Halanga, Topolnița și de văi largi care oferă condiții de locuit și de circulație chiar și în zonele mai înalte ale județului.

1.5. Resurse naturale

În subsolul județului Mehedinți se găsesc în principal materiale de construcții: calcar, argilă, nisip, granit, pegmatită, precum și cărbuni (hulă și lignit). De asemenea, se găsesc ape minerale sulfuroase în localitățile: Bala, Crainici, Comănești, Balta, Vârciorova, Baia de Aramă, Cervenița, Schela Cladovei și Husnicioara.

1.6. Rețeaua hidrografică

Cel mai important curs de apă din județul Mehedinți este Dunărea care formează granița naturală cu Serbia și Bulgaria pe o lungime de 195 km. În Dunăre se varsă pe teritoriul județului câteva râuri dintre care amintim Cerna, care este cel mai important afluent din județ și Motru, care are o lungime de 104 km pe teritoriul județului. Pe teritoriul județului se află multe lacuri care, în funcție de modul de formare, se pot grupa astfel:



- lacuri de acumulare formate în urma construirii de baraje: Porțile de Fier I, Ostrovul Mare (Porțile de Fier II), lacul Motru;
- lacuri formate prin bararea naturală a unei văi: lacul Vintilă pe raza comunei Ilovăț;
- lacuri din lunca Dunării: Vadului, Gârla Mare, Fântâna Banului;
- lacuri carstice în podișul Mehedinți: Balta (caracter permanent) și Zaton, Ponoarele, Gornovița (caracter temporar);
- lacuri din depresiuni lacustre: Jiana Mare, Rotunda, Bucura.

1.7. Populație

La Recensământul populației și al locuințelor din 2011, populația stabilă a județului Mehedinți era de 265 390 locuitori, reprezentând 1,32 la sută din populația țării, cu o densitate medie de 53,8 locuitori pe km².

Din totalul populației, 130 333 persoane, respectiv 49,11 la sută, sunt de sex masculin și 135 057 sunt de sex feminin.

În ceea ce privește repartizarea pe medii, 124 224 persoane, respectiv 46,81 la sută, trăiesc în mediul urban, iar 141 166 persoane trăiesc în mediul rural.

Structura etnică a populației județului Mehedinți cuprindea la data Recensământului: 236 908 români, 10 919 romi, 996 sârbi, 466 cehi, 153 maghiari, 151 germani, 40 turci, 21 greci, 16 chinezi, 16 italieni, 13 ucraineni, 11 evrei, 10 ruși-lipoveni, 6 bulgari, 3 croați, 3 polonezi, 3 ceangăi, 29 persoane de altă etnie și 15 624 persoane în cazul cărora această informație nu este disponibilă.



1.8. Număr de localități

Județul Mehedinți cuprinde, din punct de vedere administrativ, 5 orașe din care 2 municipii, 61 comune și 344 sate. Reședința județului este municipiul Drobeta-Turnu Severin.

Celelalte orașe sunt: Strehaia, Orșova, Baia de Aramă și Vânju Mare.

Comune:

- Bâcleș
- Bala
- Bălăcița
- Bâlvănești
- Balta
- Braniștea
- Breznița-Motru
- Breznița-Ocol
- Broșteni
- Burila Mare
- Butoiești
- Căzănești
- Cireșu
- Corcova
- Corlățel
- Cujmir
- Dârvari
- Devesel
- Dubova
- Dumbrava
- Eșelnița
- Florești
- Gârla Mare
- Godeanu



- Gogoşu
- Greci
- Grozeşti
- Gruia
- Hinova
- Husnicioara
- Ilovăţ
- Iloviţa
- Isverna
- Izvoru Bârzii
- Jiana
- Livezile
- Malovăţ
- Obârşia de Câmp
- Obârşia-Cloşani
- Oprişor
- Pădina Mare
- Pătulele
- Punghina
- Podeni
- Ponoarele
- Poroina Mare
- Pristol
- Prunişor
- Rogova
- Salcia
- Stângăceaua
- Sviniţa
- Şişeşti
- Şimian



- Șovarna
- Târna
- Vânători
- Vânjuleț
- Vlădaia
- Voloiac

1.9. Scurte prezentări ale reședinței de județ și ale principalelor orașe

Municipiul Drobeta-Turnu Severin, reședința județului Mehedinți, cu o populație de 92 617 locuitori, își are originile în antichitate în așezarea dacică Drobeta, menționată de Ptolemeu în scrierile sale. Încă din anul 121 așezarea a primit statut de municipiu, fiind ridicată în anul 193 la rang de colonie.

Așezarea cunoaște o istorie zbuciumată fiind distrusă în timpul năvălirii hunilor din secolul V și refăcută ulterior, când devine un centru comercial și meșteșugăresc. În



secolul VI este menționată în documente cu denumirea de Theodora, după numele soției împăratului Iustinian.

În anul 1230 în zonă se formează o unitate militar-administrativă puternică, numită Banatul de Severin condusă de un ban.

În anul 1524 oștile otomane cuceresc localitatea, distrugând complet cetatea. Este reconstruită de austrieci după anul 1830, devenind din 1841 capitală de județ.

Datorită așezării sale pe malul Dunării orașul se dezvoltă în continuare în domeniul comercial, vamal, naval și industrial, ajungând în perioada interbelică între primele optsprezece mari centre urbane ale României.

În perioada comunistă dezvoltarea orașului este susținută prin construirea în apropiere a hidrocentralelor Porțile de Fier I și Porțile de Fier II. În anul 1972, odată cu sărbătorirea a 2050 ani de atestare documentară, numele orașului devine Drobeta-Turnu Severin prin adăugarea denumirii antice Drobeta.

Strehaia, al doilea oraș ca mărime din județ, cu o populație de 10 506 locuitori, este situat la jumătatea distanței dintre Drobeta-Turnu Severin și Craiova. Așezarea este atestată documentar în anul 1471, ca moșie aflată în proprietatea boierilor Craiovești.

Între anii 1479-1492 aici s-a aflat reședința banilor Olteniei, mutată ulterior la Craiova.

În anul 1645 Neagoe Basarab ctitorește o mănăstire impunătoare, iar în perioada 1673-1679 aici își are sediul o episcopie. În Strehaia și-a instalat scaunul domnesc pentru o



scurtă perioadă, în anul 1602 domnitorul Radu Mihnea. Localitatea este declarată oraș în anul 1921.

Orșova, al treilea oraș ca mărime din județ, declarat municipiu în anul 1990, are o populație de 10 441 locuitori. Este situat pe malul lacului de acumulare Porțile de Fier de pe Dunăre, în apropierea locului de vărsare a râului Cerna.

În antichitate localitatea a purtat numele Dierna fiind ridicată la rang de municipiu în anul 193 d.Hr. În anul 1524 atâr cetatea Orșova, cât și orașul cad sub stăpânire otomană până în anul 1688 când este cucerită de austrieci.

Orașul intră în componența României în anul 1918, după încheierea Primului Război Mondial.

În anii 1966-1971 are loc strămutarea orașului pe un nou amplasament. Ca urmare a lucrărilor de pe Dunăre prin formarea lacului de acumulare Porțile de Fier, în anul 1970 vechea vatră a orașului a fost inundată.

Baia de Aramă este situat pe terasa înaltă a Podișului Mehedinți fiind cunoscut încă din antichitate sub denumirea de Chalchis (aramă). În documentele medievale localitatea se numea Baia, sat aflat în proprietatea boierilor Glogoveni. Din anul 1845 este menționat sub numele de Baia de Aramă. Este declarat oraș în anul 1968 și are o populație de 5 349 locuitori.

Vânju Mare este așezat în zona Văii Blahniței, fiind atestat documentar pe o hartă întocmită de austriacul Fr. Schwantz în anul 1723. A fost declarat oraș în anul 1968 și are o populație de 5 311 locuitori.

1.10. Monumente istorice, de arhitectură și artă, muzee, instituții culturale

Activitatea culturală în județul Mehedinți are ca reper important Palatul Cultural „Theodor Costescu” din Drobeta-Turnu Severin construit în perioada 1912-1928. În acest edificiu își are sediul Biblioteca „I.G. Bibicescu”, având ca bază de pornire cărțile donate de



fostul guvernator al Băncii Naționale a României. De asemenea, Palatul Cultural mai cuprinde: o sală de teatru, un cinematograf și Muzeul „Dr. C. I. Istrati”. În județ funcționau la 31 decembrie 2011 un număr de 183 biblioteci, din care 63 publice.

Principalele muzee și monumente sunt: Muzeul regiunii Porților de Fier înființat în anul 1881, Casa memorială Gheorghe Rădulescu Motru, Monumentul comemorativ al evoluției din 1821 din Cerneți, Muzeul Parohial Eșelnița, Expoziția Hidrocentrala Porțile de Fier, Monumentul Criptă al eroilor din 1916-1918 din Drobeta-Turnu Severin.

Din vestigiile arheologice existente pe teritoriul județului se numără Complexul arheologic din Drobeta-Turnu Severin care cuprinde: ruinele castrului roman construit în anii 103-105 d.Hr., ruinele cetății medievale.

Alte vestigii arheologice sunt ruinele cetății Ada Kaleh, care au fost strămutate de pe insula Ada Kaleh pe ostrovul Șimian, în vederea realizării lacului de acumulare Porțile de Fier I și ruinele cetății Trikule (sec.XVI).

Din multitudinea monumentelor istorice care au caracter religios amintim: Biserica din lemn Sf. Apostoli Petru și Pavel din Brebina (1757), Biserica de lemn Sf. Voievozi din Godeanu (1783), Biserica de lemn Sf. Voievozi din Isverna (1783), Biserica Domnească Sf. Treime din Cerneți (1663), Biserica fostei mănăstiri Sf. Voievozi din Baia de Aramă (1699), Biserica Grecescu din Drobeta-Turnu Severin (1803), Mănăstirea Gura Motrului (1512), Mănăstirea Vodița (1364), Mănăstirea Cetate Strehăia (1645), Schitul Topolnița Sf. Cruce (1646).

1.11. Obiective turistice și unități de cazare

La 31 decembrie 2011 în județul Mehedinți activau 35 unități de cazare turistică, din care: 10 hoteluri și moteluri, 5 hosteluri, 8 pensiuni turistice, 12 pensiuni agroturistice,



UNIUNEA EUROPEANĂ



cu o capacitate totală de 1 587 locuri. Indicele de utilizare netă a locurilor de cazare în anul 2011 a fost de 27,4 la sută.

Obiectivele turistice din județul Mehedinți cuprind, pe lângă muzee, vestigii arheologice, monumente istorice cu caracter religios prezentate în secțiunea anterioară, și o mulțime de obiective turistice naturale, astfel:

- Monumente ale naturii: Cazanele Dunării și Vârful lui Stan;
- Rezervații naturale: Rezervația botanică Gura-Văii-Vârciorova, Rezervația botanică Svinița, Rezervația Lunca Vânjului, Rezervația naturală Ponoarele, Pădurea Bâlvănești, Pădurea de liliac Ponoarele, Rezervația botanică Fața-Virului, Rezervația botanică Dealul Dohomnei;
- Fenomene carstice și peșteri: Complexul carstic Topolnița, Izbulul și peștera Isverna, formațiuni carstice în Balta, Peștera Bulba, Peștera Gura Ponicevei, Peștera lui Epuran, Peștera Topolnița – cu o lungime explorată de 10 330 m, a doua ca mărime din țară;
- Chei pe văile unor râuri: Cheile Bulba, Cheile Costeștilor, Cheile Topolniței;
- Zone fosilifere: punctul fosilifer Bahma-Vârciorova cuprinzând cele mai bogate depozite de fosile miocene din țară;
- Construcții tehnice: Sistemele Hidroenergetice și de navigație Porțile de Fier I și Porțile de Fier II;
- Lacuri de acumulare: Ostrovul Mare;
- Lacuri naturale: Lacul carstic Zătonul Mare și Zătonul Mic.

1.12. Personalități importante pe plan național și internațional

În județul Mehedinți s-au născut sau au activat mulți oameni de seamă care s-au afirmat pe plan național sau internațional, printre care:

- Constantin Severeanu (1840-1932) – medic chirurg de excepție, fondatorul chirurgiei românești. A fost primul medic din lume care a rezolvat colapsul sanguin printr-o metodă care-i poartă numele.

-Dimitrie Grecescu (1841-1910) – creatorul botanicii românești și al Grădinii botanice din București.



-Ioan G. Bibicescu (1848-1924) – economist liberal, guvernator al Băncii Naționale a României în 1914-1924. A fost un Mecena pentru cultură. A fondat Biblioteca orașului Tr.Severin prin donația sa de peste 30 000 de volume , cea mai bogată colecție donată de un român.

-Teodor Costescu (1864-1939) – pedagog reformator și om de cultură, edil și ctitor de instituții, pentru aceste merite fiind primit în Academia Română.

-Constantin Rădulescu-Motru (1868-1957) – filosof, sociolog și psiholog de anvergură europeană, creator al personalismului energetic, operă care l-a consacrat ca filosof original.

-Gheorghe Țițeica (1873-1939) – matematician de renume mondială, printre fondatorii geometriei diferențiale centro-afine.

-Ioan Jianu (1880-1972) – medic cu cercetări de răsunet mondial în chirurgia vasculară, autoplastie, heterogrefe care îi poartă numele.

-Victor Gomoiu (1882-1960) – celebru medic chirurg și istoric al medicinei. A fost membru în 17 academii și societăți științifice din străinătate. În anii 1936-1958 a fost președinte al Societății Internaționale de Istoria Medicinii, cu sediul la Paris.

- Gheorghe Ionescu-Sisești (1885-1967) – savant agronom, a pus bazele Școlii române moderne de științe agricole, vicepreședinte al Academiei Române.

-Alice Voinescu (1885-1961) – importantă personalitate feminină din perioada interbelică, a fost prima româncă cu doctorat în filosofie (1913).

-Șerban Cioculescu (1902-1988) – critic și istoric literar de ținută europeană, format la școala criticii franceze. Strălucit profesor și director al Bibliotecii Academiei Române.

-Gheorghe Anghel (1904-1966) – sculptor format la școala pariziană.

-Paul Dimo (1905-1990) – inventator, creator al unor sisteme electromagnetice, Analiza nodală, Metodele REI și Analizatorul grafic, care îi poartă numele pe plan mondial.

-Tudor Dumitru (1908-1982) – istoric și arheolog cu importante descoperiri și studii despre Dacia romană, Drobeta, Cavalerii Danubieni etc. A obținut premiul „Vasile Pârvan” al Academiei Române în anii 1937, 1940, 1942.

-Alexandru Balaci (1916-2002) – italianist, a realizat un dialog cultural între România și Italia ca director al Academiei Române din Roma în anii 1981-1990.



-Ioan Iovit-Popescu – fizician contemporan, nominalizat în 1981 pentru Premiul Nobel în fizică pentru contribuții în spectroscopia multifotonică și laser.

-Petre Sergescu (1893-1954) – om de știință, matematician, stabilit în Franța, unde a predat matematici la Paris și Poitiers. A fost primul matematician român care a inițiat cercetări de istoria și filosofia matematicilor.

A fost președinte al Academiei Internaționale de Istoria Științelor Matematice.

1.13. Unități de învățământ

În anul 2010-2011, populația școlară totaliza în județul Mehedinți 46 812 persoane, din care: 8 288 preșcolari, 21 239 elevi în învățământul primar și gimnazial, 13 308 elevi în învățământul liceal, 238 elevi în învățământul profesional, 2 170 elevi în învățământul post liceal și de maiștri și 1 569 studenți.

În județ funcționau 11 grădinițe având un personal didactic format din 464 persoane. În același an școlar funcționau 78 școli (în care activau 1 754 cadre didactice), din care 76 în învățământul gimnazial (în care activau 1 133 cadre didactice). Învățământul liceal s-a desfășurat în 20 licee având 914 cadre didactice.

Învățământul superior se desfășoară în cadrul Centrului Universitar Drobeta-Turnu Severin care aparține de Universitatea din Craiova. În anul universitar 2011-2012, în cinci facultăți erau înscriși un număr de 1 569 studenți.

Diviziuni administrative

Județul este compus din 2 municipii.

Municipii

- Drobeta-Turnu Severin, reședință de județ
- Orșova

Drobeta-Turnu Severin (denumire până în 1972: Turnu Severin, în maghiară: Szörényvár sau Szörénytornya, în germană: Turm Severin) este municipiul de reședință



al județului Mehedinți, Oltenia, România, format din localitățile componente Drobeta-Turnu Severin (reședința), Dudașu Schelei, Gura Văii și Schela Cladovei.

Localitatea s-a dezvoltat în apropierea castrului roman Drobeta, devenind dintr-un punct strategic inițial un oraș de răscruce a drumurilor pe uscat și pe apă care duceau la nord și la sud de Dunăre. În timpul antichității romane, Drobeta a devenit primul centru urban din regiune și al treilea din provincia Dacia, după Sarmizegetusa și Apulum. În timpul lui Hadrian, orașul a fost declarat municipiu (în 121), în momentul în care populația atinsese 14.000 de locuitori. În timpul lui Septimiu Sever a fost ridicat la rangul de colonie (în 193), ceea ce conferea locuitorilor urbei drepturi egale cu cetățenii Romei.

Pe la mijlocul secolului al III-lea, Drobeta se întindea pe 60 de hectare și era locuită de cca. 40.000 de locuitori. Castrul a fost distrus de barbari și reconstruit în mod reștat în timpul antichității târzii, încetându-și definitiv rolul de garnizoană în anul 602 d.Hr. În evul mediu a fost construită de Regatul Maghiar cetatea Severin, care a fost distrusă la 1526 de Imperiul Otoman.

La data de 23 aprilie 1833, a fost întemeiat din nou Turnu Severin, când domnul Alexandru Dimitrie Ghica a emis actul înființării orașului. Planul inițial al orașului a fost gândit de arhitectul Xavier Villacrosse, secundat de inginerul Moritz von Ott, prin grija domnitorului din acel moment, Barbu Știrbei. În anul 1841, capitala județului s-a mutat de la Cerneți la Turnu Severin.

Geografie

Este așezat în partea vestică a Olteniei, coordonatele sale fiind 22° 33' longitudine estică și 44° 38' latitudine nordică. Orașul este situat pe malul stâng al Dunării, la ieșirea fluviului din defileu, în depresiunea subcarpatică a Topolniței, pe drumul european E70, la 220 km sud-est de Timișoara, 113 km vest de Craiova și 353 km vest de București. Altitudinea este de 104 metri la punctul cel mai înalt, iar punctul cel mai de jos se află situat lângă gară, unde altitudinea este de 48,75 metri față de nivelul mării.



UNIUNEA EUROPEANĂ



Drobeta-Turnu-Severin este așezat în Depresiunea Severinului și este înconjurat de următoarele dealuri: Dealul Vărănic (403 m.) - în Vest-Nord-Vest, Dealul Colibași - în Nord, Dealul Balota (368 m.) - în Est și Dealul Stârmina (217 m.) - în Sud.

Severinul se află într-o zonă de climă temperat-continentală cu influențe submediteraneene, cu veri însorite și fierbinți și ierni blânde, care oferă condiții pentru dezvoltarea unor vegetații specifice, cum ar fi migdalul, smochinul, liliacul, teiul și castanul sau arborii exotici magnolie, nuc caucazian, ginkgo biloba.

Istoric

Cercetările arheologice realizate de specialiști în istorie de la Universitatea Edinburgh și de la Institutul de Arheologie „Vasile Pârvan” din București au descoperit, în situl arheologic de la Schela Cladovei (cartier al Severinului actual), urme umane din perioada Paleoliticului. Inventarul arheologic scos la iveală indică începutul vieții omului primitiv, al trecerii acestuia de la stadiul de culegător, pescar și vânat la o civilizație sedentarizată modernă.

O altă descoperire importantă a fost un Homo Sapiens din urmă cu 8000 de ani (î.Ch). Primele săpături pe șantierul arheologic de la Schela Cladovei au fost efectuate de istoricul Vasile Boroneanț, începând din anul 1960. Au fost descoperite, de-a lungul timpului, peste 65 de morminte datând din perioada 7300 - 6300 î.Ch. Datarea cu carbon radioactiv a probelor arheologice confirmă vechimea aproximativă de circa 8000 de ani. Ulterior, pe locul Severinului de astăzi s-a aflat în antichitate castrul roman Drobeta.

Castrul Drobeta este primul centru urban ca importanță militară, economică și religioasă din regiunea Olteniei și Banatului, și al treilea centru urban din Dacia, după Sarmizegetusa și Apulum. În anul 126 d.C, sub stăpânirea Împăratului Adrian (117-138 d.C), Castrul Drobetei (14.000 de locuitori, este ridicat la rangul de Municipiu (Municipium Publicum Aelium Hadrianum Drobetense), iar mai târziu, sub Împăratul Septimius Severus (193-211 d.C), în anul 193 d.C., este ridicat la rangul de Colonie. Pe la mijlocul secolului al III-lea, Colonia Drobetei era întinsă pe o suprafață de 60 de hectare și avea o populație de aproximativ 40.000 de locuitori. Împărații romani, chiar și



În timpul abandonării Daciei, au continuat să se refacă și să întrețină unele cetăți importante de la nord de Dunăre, precum Drobeta.

În Templul principal din Drobeta, la începutul celui de-al doilea război dacic (105 - 106 d.C) este menționată libația (jertfa) celebrată de Împăratul Traian, o jertfă care încă astăzi, istoricii, nu pot preciza sigur scopul religios: consacrarea podului construit peste Dunăre, mulțumire pentru respingerea unui atac dacic împotriva castrului, o binecuvântare pentru familia imperială, fie o jertfă în onoarea zeiței Virtuții și a Onoarei. Libația (jertfa) implica sacrificarea a trei animale masculine, un porc, un berbec și un taur care erau purtați în procesiune sacră în locul unde credincioșii voiau să fie purificați. (Cato, R.R. 141 ; Varro, R.R. II, 1, 10 ; Liv. I, 44 ; Tac. Ann. VI, 37 ; Hist. IV, 53).

Înainte de retragerea autorității civile romane din Dacia (271 d.C.), creștinismul, având adepți răspândiți în toate coloniile imperiului roman, era încă o religie minoritară. Templele castrului Drobetei sunt citate în perioada Împăratului Gordian al III-lea (238-244 d.C.) ca unele dintre puținele locuri unde în Dacia se practica, printre soldații legionari romani, misterele cultului (cu dedicație militară) a lui Jupiter Dolichețianul (la origine un zeu oriental, inclus în Panteonul roman, adorat pe teritoriul Siriei de astăzi ca zeul suprem Baal al Cerului și al Furtunei [I(ovi) O (ptimo) M (aximo) S(abazio)]). Legat de cultul particular roman al lui Jupiter (Baal) Dolichețianul la Drobeta, este citată Cohorta a III-a Campestris, pe care cercetători francezi o asociază miticei Cohorte a "III-a Dacice", prezentă în Castru în anul 179 d.C.

La mijlocul sec. al III-lea, în perioada domniei împăratului Filip "Arabul" sau Gallienus, sunt reconstruite termele și castrul, care suferiseră distrugeri în urma invaziei carpice în anii 245-247. Datorită schimbării tacticilor militare, sunt operate schimbări de apărare și de arhitectură la turnurile principale ale Drobetei, adică porți și spațiu intraportal diferite de anii anteriori. Interiorul castrului antic al Drobetei, este înlocuit cu edificii care, o dată cu predominanța religiei creștine, reproduc forma unui edificiu basilical grec, cu trei nave. Cele 78 de camere ale Castrului erau distribuite astfel: 42 în praetentura și 36 în raetentura fiind utilizate pentru găzduirea celor două unități menționate de Notitia



Dignitatum (XLII,16; XLII,24), cuneus equitum Dalmatarum Divitensium și respectiv
Format: Auxilium primorum Daciscorum

Ruinele actuale păstrează forma de cruce pe care a căpătat-o organizarea spațiului intern în urma retragerii din timpul lui Constantin cel Mare (306-337). Ultima refacere a castrului datează din timpul împăratului Iustinian I. Împăratul Iustinian (527-565) a refăcut parțial castrul, Drobeta cunoscând în timpul acestuia ultima perioadă înfloritoare a istoriei sale antice. Sub Împăratul Iustinian, Castrul Drobetei a fost denumit vremelnic cu numele de "Theodora" (dupa numele soției lui).

Distrugerea Castrului antic de la Drobeta a survenit, aproximativ, în prima jumătate a sec. al V-lea și trebuie pusă pe seama hunilor, ocazie cu care denumirea Drobeta a fost abandonată. Monedele majoritare descoperite în urma săpăturilor arheologice, atestă că în momentul distrugerii Castrului antic, sunt datate în timpul împăratului Arcadius. În ciuda acestui fapt, ulterior o nouă refacere a Drobetei are loc în perioada Împăratului Anastasius - Iustinian.

Cetatea Severinului a fost zidită de Regele Maghiar ca centru strategic militar constituit împotriva Țaratului Bulgar de Vidin, în vecinătatea ruinelor castrului roman al Drobetei.[4] Biserica latină din incinta cetății medievale a fost pusă sub patronajul sfântului Severin de Noricum, de la care, se pare, provine numele așezării. Cetatea Severinului, clădită de regele maghiar Ladislau I (1040-1095) ca fortăreață împotriva pecenegilor și cumenilor prezenți în regiune, va fi pricina unor revendicări permanente și a unui șir de războaie frecvente între coroana maghiară, bulgari și voievozii din Muntenia, începând cu Litovoi, Bărbat, și Basarab I. Într-o primă perioadă, cetatea Severinului este un obiectiv de dispută politică, economică și religioasă între principii creștini. Ulterior, atât pentru Țara Românească cât și pentru Coroana Maghiară, cetatea Severinului devine un bastion de apărare împotriva expansiunii Imperiului Otoman. Cetatea medievală a Severinului, în perioada maximă a zidirii sale, număra șase turnuri de apărare fiind înconjurată cu două valuri concentrice de piatră și un șanț adânc de apă. Responsabilii apărării Cetății Severinului vor purta numele de Bani de Severin. În anul 1383 este atestat primul episcop latin, Gregorius, intitulat "episcop de Severin și al părților de dincoace de munți".



Prin convertirea lui Ioniță Caloian (1197-1207) la romano-catolicism și prin înființarea Imperiului latin de Constantinopol după cucerirea părții europene a Imperiului Bizantin de către cruciați în 1204, aproape toată Peninsula Balcanică împreună cu regiunea Munteniei erau sub influența politică și spirituală papală. Când în mai tot sud-estul Europei Biserica Romano-Catolică părea să-și fi consolidat o dominație durabilă, în 1232 Ioan Asan al II-lea (1218-1241), întorcându-se la Biserica Ortodoxă din motive politice, a schimbat situația și implicit destinele cetății Severinului. Urmare a acestui fapt, nu numai Bulgaria și teritoriul viitoarei Țări Românești au fost pierdute de Roma, dar reconvertirea politică și confesională a lui Ioan Asan al II-lea amenințau deopotrivă stabilitatea Imperiului Latin de Constantinopol și autoritatea Ungariei în regiunea Severinului. Rivalitatea cu Imperiul Latin de Constantinopol pe de o parte și cu regii Ungariei, Andrei al II-lea (1205–1235) și Béla al IV-lea, pe de altă parte, l-a determinat pe Ioan Asan al II-lea să încheie, în 1235, o alianță cu despotul de Niceea, alianță condusă de Ioan al III-lea Doukas Vatatzes, împotriva Latinilor din Constantinopol și implicit împotriva autorității pontificale de la Roma. Despărțirea Țaratului Valaho-Bulgar de Biserica Romano-Catolică a însemnat o lovitură dată autorității spirituale a Romei în regiune. Cum în răsărit Gînghis Han îi învinsese cumanii și rușii de pe Volga în 1223, teritoriul controlat de mongoli ajungând până la Nistru, cumanii din Moldova au cerut ajutor Ungariei care, prin medierea episcopiei de Strigoni, i-a convertit la creștinism și le-a creat în 1227 ca structuri romano-catolice Episcopia de Siret și Episcopia de Milcov. Ioan Asan al II-lea, devenit între timp ortodox, a declarat schismatici cumanii deveniți romano-catolici. Adezionarea lor la confesiunea regalității maghiare a fost interpretată ca declarație de război cu atât mai mult cu cât, în 1230, ungurii au atacat cetatea Vidinului, însă fără succes. În acest context, încercând să rupă alianța dintre cumanii catolici din Oltenia și țaratul româno-bulgar (ortodox) al Asăneștilor, regele Andrei al II-lea a creat un cap de pod, transformând în 1233 fortăreața Severinului în cetate. Astfel a luat naștere Banatul de Severin, ca marcă de graniță în sistemul defensiv totodată ofensiv, organizat încă din 1228, regiune înființată la hotarele Imperiului româno-bulgar[necesită citare] pentru paza graniței Ungariei și restabilirea influenței Bisericii Romano-Catolice în regiune.



Banatul Severinului, Banatus Zewriniensis, Terra Zeurino sau Țara Severinului, cuprindea Carașul cu o fâșie din Ardeal, țara Hațegului, ținutul Amlășului și o parte limitrofă din Oltenia (Mehedinți, o parte din Gorj și Vâlcea, întinzându-se pe ambele laturi ale munților) de la Dunăre până la Olt. Primul ban de Severin, Luca, este menționat în 1233, în timpul regelui Andrei al II-lea al Ungariei (1205–1235). Anul 1233 – în rezonanță cu anul 1833 când noul oraș modern a fost înregistrat – poate fi considerat ca dată a nașterii oficiale a cetății. După Luca, se cunoaște numele altui ban maghiar de Severin, Ștefan. Numit de Regele Béla al IV-lea (1235–1270), funcția sa a fost apoi preluată de Ioan. Ca urmare a organizării teritoriale ca bănie și cum noua cetate a Severinului conform unui document pontifical din 1234 a atras în răstimp scurt în regiune un număr considerabil de cumani, români, maghiari și sași, implicit un amestec confesional ortodox și romano-catolic, pentru prima oară, Béla al IV-lea a cerut în 1238 papei Grigore al IX-lea înființarea unei episcopii catolice a Severinului. Aceasta a luat însă ființă abia în 1382. În anul 1238 papa Grigore al IX-lea l-a excomunicat pe Ioan Asan al II-lea și i-a cerut regelui Ungariei să întreprindă o expediție cruciată împotriva «schismaticului» Asan, sugerându-i ca teritoriul ce-l va fi cucerit să fie unit cu regatul Ungaria.

1241 a fost un an teribil pentru Severin din cauza invaziei mongole, care până în 1242 a distrus și depopulat regiunea. Reorganizând zona distrusă de pustiirea mongolă, Béla al IV-lea a lăsat regiunea Severinului în seama guvernării lui Litovoi. Anul 1247 aduce deopotrivă recunoașterea importanței rolului militar și economic al populației române din regiune. Înaintea cumanilor, românii severineni sunt înregistrați în arhivele coroanei maghiare ai anilor 1256, 1262 și 1293 ca principalii contribuitori la constituirea zonei de apărare dunărene. Tot în 1247, printr-o diplomă, regele Béla al IV-lea i-a adus în regiune pe cavalerii ioaniți, dându-le reședința de misiune religioasă. Această diplomă din 1247, în care este numit banul de Severin, este totodată primul document în care regele Ungariei are și titlul de rege al Bulgariei. Raportul dintre acest titlu și donația făcută de Béla al IV-lea cavalerilor călugari ai Ordinului "Sf Ioan" de Ierusalim (din 1247 apoi reconfirmată de papa Inocențiu al IV-lea în 1248) și înființarea Banatului de Severin este în strânsă legătură cu șirul de războaie pentru stăpânirea cetății și a regiunii Severinului.



Conceput ca marcă de graniță a Ungariei, Banatul Severinului avea drept scop apărarea, consolidarea și extinderea autorității coroanei maghiare la sud de Dunăre. În războiul lui Béla al IV-lea împotriva lui Ottokar al II-lea al Boemiei din 1260, bulgarii sub conducerea țarului Constantin I Assan (1257-1277), și bizantinii conduși de împăratul Mihail Paleologul (1259-1282), au trecut Dunărea și au ocupat cetatea și Banatul de Severin până când magistrul Laurențiu, fiind numit ban, a recucerit cetatea și regiunea. Cavalerii iohaniți, a căror îndatorire era să apere regiunea și cetatea, părăsiseră cetatea fie în timpul atacului bulgar, fie mai înainte. În 1268, banul Alexandru, împreună cu garnizoana cetății, a participat la mai multe bătălii victorioase împotriva bulgarilor și bizantinilor.

Cetatea Severinului are o istorie particulară în raport cu alte cetăți din spațiul carpatic. Rolul și importanța sa au fost preponderent militare, comerțul aducător de bunăstare fiind dificil din cauza poziției geografice și a faptului că au stăpânit-o într-o succesiune permanentă, când regii Ungariei, când voievozii din Muntenia. La fel era și cu cele trei biserici medievale existente, care, odată cu schimbarea stăpânilor, își schimbau închinarea confesională devenind romano-catolice sau ortodoxe în funcție de momentul respectiv. În 1301 este pomenit ban de Severin Teodor Voitici, care, împreună cu fiul său Ioan, profitând de stingerea dinastiei arpadiene, cu ajutorul despotului de Vidin, Mihail Șișman, refuză autoritatea noului suveran Carol Robert de Anjou. Până în 1330 Severinul rămâne în stăpânire munteană. Pentru cetatea Severinului a murit Litovoi în 1272, când a refuzat să mai fie vasal regelui Ladislau al IV-lea (Cumanul). Basarab I pierde cetatea Severinului în septembrie 1330 și a recucerit-o după victoria de la Posada în același an. Titlul de ban l-a preluat Vladislav Basarab (Vlaicu-vodă, 1364-1372), până când, refuzând să mai fie vasal al regelui Ludovic I de Anjou (1342-1382), cetatea Severinului a trecut din nou sub stăpânire ungară în 1365, când Bulgaria, condusă de cumnatul lui Vladislav, țarul de Vidin Ivan Strațimir (sau Sracimir), a fost învinsă într-un nou război în urma căruia în anul 1365 a fost înființat Banatul bulgăresc. Vladislav, între timp iertat de Ludovic I, a primit în 1368 din nou titlul de ban al Severinului. În timpul stăpânirii muntene a ființat temporar Mitropolia ortodoxă a Severinului, avându-l mitropolit pe Antim Critopoulos (1370). Mitropolia a fost mutată în



1375 la Strehaia, ajungând în cele din urmă la Râmnicu Vâlcea, unde a ființat cu numele Episcopia Râmnicului și Noului Severin. În 1373, în timpul regelui Ludovic I, Severinul a trecut din nou în stăpânirea coroanei maghiare. Între 1376 și 1377 Severinul a reintrat în stăpânire munteană, iar în 1378 din nou în posesia Ungariei.

Mircea cel Bătrân a purtat și el titlul de Ban de Severin, iar în anul 1406, în fața pericolului otoman, încheie un tratat de alianță cu Sigismund I de Luxemburg (1387-1437) chiar în cetatea Severinului. În 1417 Sultanul Mohamed I, (1413-1421), ocupă Severinul luând prizonieri trei din fiii lui Mircea care se vede obligat să ceară pace plătind tribut. În noiembrie 1419 Sigismund recucerește cetatea cu ajutorul fiului lui Mircea, Mihail I (1418-1420). În 1408, Sigismund îl numește Ban de Severin pe renumitul Filippo Buondelmonti degli Scolari, cunoscut cu numele de Pipo di Ozora, cavaler ca și Vlad Dracul al Ordinului Dragonului. În 1427, Murad al II-lea cucerește și incendiază cetatea. În 1429 Sigismund cere ajutorul Ordinului cavalerilor Teutoni. Sub conducerea lui Nicolae Radwitz, care este înobilat baron și numit Ban de Severin, cavalerii teutoni preiau apărarea cetății și a Banatului de Severin. În acest răstimp, toate cetățile începând cu Severin, Orșova, Golubăț și până la Belgrad, sunt reântărite. În 1430-1431, alături de cavalerii teutoni, în cetatea Severinului sunt prezenți 200 de oșteni și 40 arbaletieri. În 1432 este consemnată uciderea cavalerilor teutoni din cetate de către turci conduși de Vlad Dracul. În 1436 cetatea reîntră în posesiune maghiară sub apărarea Banului Ladislau. Între 1438–1439, sub stăpânirea lui Albert I de Habsburg, (1438-1439), Severinul este apărat din nou de atacurile turcilor în persoana Banului Francisc Talloci (cavaler al Ordinului Dragonului). Din anul 1439 până în 1445, lancu de Hunedoara este numit Ban de Severin de către regele Ladislau al VI-lea Jagelon (1439-1444). Între 18 și 22 septembrie 1444, Severinul sprijină trecerea unei părți ale armatelor cruciate la sud de Dunăre, în vederea atacării Varnei.

În timpul domniei lui Ladislau al VII-lea (1444-1457) și a lui Matei Corvin (1458-1490), urmează o perioadă în care printre Banii Cetății Severinului sunt nobili maghiarizați și catolicizați de origine română: Mihail de Cerna care a avut o continuitate de opt ani în funcție, între 1446 și 1454, fiind dublat în 1449 de vărul său Vasile de Cerna, iar între



1452 și 1454 de un alt nobil român bănățean, Petru Danciu de Caransebeș. La fel, Ștefan și Mihail de Mâtnic în 1459 și respectiv 1467 vor continua șirul Banilor de Severin. Alți Bani severineni de origine română sunt: Ladislau Ficior de Hațeg și Gheorghe Mare, care pentru buna guvernare a Severinului este numit ulterior Ban de Belgrad. Cetatea Severinului este una dintre cetățile cheie ale sistemului defensiv dunărean împotriva turcilor. Titlul de "Ban", acordat neîntrerupt pe parcursul a 300 de ani în istoria Severinului atâtor personaje importante din istoria europeană, nu este o simplă titlatură onorifică ci subliniază rolul militar și politic de excepție în apărarea granițelor dunărene. Pe lângă autoritate, titlu de cavaler al Ordinului Dragonului, titlu de Ban de Severin a oferit și o serie de avantaje materiale, în primul rând prin sumele cu care demnitatea era remunerată. Din informații datând din anii 1494-1495, se știe că Banii Severinului Petru Vistier de Măcicaș și Iacob de Gârliște au încasat 4000 de florini, o sumă mai mică decât cea a Banului de Belgrad, dar mai mare decât cea a omologului de Sabău.

La începutul anului 1492 Banul Filip, ajutat de fratele său George îi învinge pe turci care începuseră să invadeze Banatul de Severin. Amândoi vor pleca la Buda, unde avea loc adunarea generală regală, întrunită pentru a lua măsuri de apărare împotriva turcilor. Banul Filip de Severin moare pe drum spre Buda, astfel că fratele său, George, prezintă în luna Aprilie a anului 1493, situația grea în care se găsea Cetatea și Banatul Severinului. Sultanul Baiazid al II-lea (1481-1512) ordonă pașei din Vidin să asedieze și să cucerească cât mai grabnic cetatea Severinului, în anul următor. Severinul este despresurat de Pavel Chinezu care eliberează cetatea din mâinile turcilor. În 1501 Banul Petru Măcicaș ajutat de un alt viitor Ban de Severin, Iacob de Gârlești (Gârliște) aflând că turcii se pregătesc să atace Muntenia, trec Dunărea într-o campanie militară victorioasă ce străbate zona Cladovei, Vidinului și Nicopolului. În 1506, Banul Iacob de Gârliște participă cu garnizoana severineană la înăbușirea răscoalei secuilor la Toplița Lutița. În anul 1519, Ludovic al II-lea Jagelon (1516-1526), prin mijlocirea Banului de Severin, Barnabas Bélai, încheie un tratat de pace pentru trei ani cu sultanul Soliman I Magnificul (1494-1566) care, printre altele, se obligă să nu mai atace Severinul,



Timișoara și alte cetăți de graniță. Fără să reușească, sub Soliman turcii asediază din nou Cetatea Severinului în 1521, aceasta fiind apărată de Banul Nicoale de Gârliște. După moartea lui Matei Corvin, Ladislau al VIII-lea Jagelon (1490-1516) (un rege cu o autoritate slabă) și tânărul său urmaș Ludovic al II-lea, nu mai reușesc să acorde aceeași atenție cetății Severinului precum predecesorii lor, deoarece Ungaria traversează o perioadă de criză, nobilii maghiari, în lupte faționale, fiind mai interesați în creșterea autorității lor personale decât de respingerea pericolului otoman de pe Dunăre. Dată fiind responsabilitatea și riscurile mari, mulți nobili refuză să primească funcția de Ban al Severinului, deși solda ajunsese la 6.000 de florini. În 1521 turcii cuceresc Belgradul. Orșova este pierdută în 1522. Acest context creează o situație dificilă pentru Cetatea Severinului. În lunile mai și iunie 1524, au loc mai multe atacuri otomane care eșuează. După un asediu sistematic, început la jumătatea lunii septembrie, turcii, conduși de Soliman Magnificul și de Ali Beg (un sârb convertit la islam), cuceresc și distrug parțial cetatea în luna octombrie. Cucerirea a fost posibilă și din cauza garnizoanei extrem de reduse care apăra cetatea. În 1526, din ordinul lui Soliman Magnificul, turcii încep distrugerea sistematică a Cetății Severinului, pietrele de rezistență din ziduri (ceea ce era cioplit și șlefuit), fiind recuperate și folosite în construcția și întărirea altor cetăți otomane la sud de Dunăre. Vor rămâne în picioare doar rămășițele câtorva ziduri din incintă, urmele fundațiilor celor șase turnuri printre care și un perete de aprox. 12 m înălțime din Donjonul impunător al cetății, un perete gros și înalt de la care întreaga structură rămasă va fi numită de localnici "Turnul lui Sever". După cucerire și distrugere, Cetatea Severinului (cheia de intrare spre Europa centrală, cum era denumită în acele timpuri) va confirma importanța sa strategică, când doi ani mai târziu, tot pe Dunăre, la Mohacs, în 1526 Ungaria va fi înfrântă și va fi transformată în pașalâc turcesc.

După distrugerea definitivă a Cetății Severinului, părțile oltene ale Banatului de Severin au ajuns sub stăpânirea Banilor craioveni iar Banatul Severinului și-a delimitat hotarele între Orșova și Făget.



După distrugerea Cetății Severinului, dându-i numele emblematic de doliu Cerneți ("cerniți") severinenii au fondat o altă așezare mai ferită de incursiunile turcești la aproximativ 6 kilometri spre nord-est față de vechea cetate arsă. Pană la reconstrucția modernă a Severinului, Cernețiul, care pe la 1602 era o moșie a fraților Buzești, va fi capitala administrativă și comercială a regiunii Mehedințiului, fiind folosită deopotrivă de ruși și de austrieci. La Cerneți era Căpitania și Vama. La 1824, când izbucnește războiul între ruși și turci, Cernețiul este incendiat. Turcii fiind învinși, prin pacea de la Adrianopol (1829), se pregătește și terenul fondării noului Severin odată cu libertatea comerțului și navigației pe Dunăre. Fluviul devine o arteră de circulație de importanță europeană. După stăpânirea Olteniei (1718-1741), când avuseseră deja intenția să zidească pe același loc al Severinului de astăzi orașul "Carolina", austriecii erau din nou prezenți în zonă încă din 1829 (Tratatul de la Adrianopol), construind deja în dreptul viitorului oraș, portul, unde se afla și sediul renumitei Societăți Austriece de Navigație cu Aburi pe Dunăre fondată în 1829 (Donaudampfschiffahrtsgesellschaft - DDSG)) și în 1850, Șantierul naval necesar întreținerii vapoarelor confruntate cu străbaterea dificilă a cataractelor și stâncilor defileului Porților de Fier.

Cu ocazia prezenței generalului Pavel Kiseleff în regiune, în primăvara anului 1833, locuitorii Cernețiului i-au cerut strămutarea localității lor în „Câmpia Severinului”, zonă ce corespunde orașului actual astfel încât 23 aprilie 1833 este data oficială a întemeierii orașului Turnu-Severin, când Domnitorul Alexandru Dimitrie Ghica emite actul înființării orașului. Teritoriul pe care este așezat astăzi orașul a fost o câmpie cu pâlcuri de stejari, din care s-a păstrat o suprafață mică, în nord, de numai 12 hectare, actuala pădure Crihala. Prima clădire construită în noul oraș Turnu Severin, aparținea colonelului Ion Solomon, fost comandant al oștirii lăsată de Tudor Vladimirescu în Oltenia. Casa se afla pe „Ulița Dunării” (azi Bd-ul. Carol I, unde astăzi se află Intreprinderea Electrocentrale "Porțile de Fier"). A doua construcție a noului oraș, a fost Carantina, pentru controlul sanitar de graniță, (azi Casa Armatei), concepută după planul arhitectului Feisser și terminată în 1839 de către ing. Popovici, care în prezent este Clubul garnizoanei. Planul inițial al orașului a fost gândit de arhitectul Xavier Villacrosse, fiind secundat de inginerul Moritz von Ott, prin grija domnitorului din acel moment Barbu Știrbei (1849–1856). Cum



UNIUNEA EUROPEANĂ



Instrumente Structurale
2014-2020

Însă locuitorii Cernețului nu se prea grăbeau să se mute în noul oraș, refuzând să plătească dreptul la strămutare, la 25 iunie 1836, se acordă străinilor permisiunea de a-și cumpăra locuri și a se așeza în noua localitate. După o perioadă de „rivalitate” de la înființarea noului oraș Turnu-Severin, din 1833 și pâna la 1855, Cernețiul agrar (a cărui industrie se baza îndeobște pe morărit, oierit și ateliere de tăbăcărie) decade definitiv. În anul 1841, capitala județului se mută de la Cerneți la Turnu Severin. Cu acest prilej se mută Prefectura, Tribunalul și Poliția. Industria modernă, instalațiile portuare, șantierul naval dau avânt la o dezvoltare economică în regiune fără precedent.

Un fapt concludent în ceea ce privește politicile de protecție a monumentelor istorice, în anul 1836 banul Mihalache Ghica face propunerea de a strânge într-un singur loc toate artefactele arheologice ce vor fi găsite pe teritoriul orașului. Urmare a acestui demers, până în primul război mondial vor începe primele cercetări arheologice conduse de Prof. arheolog A.T. Laurian, când se alcătuieste un plan cu zone protejate ale orașului (ce nu va fi respectat), va lua ființă Societatea de Istorie și Arheologie ce avea ca scop „a face ceva în folosul comun, fiindcă muzeul ce avem să ființăm este declarat de la început a fi averea comunei Severin”.

Severinenii rămași la Cerneți încep să se mute în masă astfel încât orașul începe să se extindă după un nou plan spre est-sud-est. Cu acest nou aflux de populație, alături de "Cartierul nemțesc", deja constituit în partea vestică a orașului apar alte două noi cartiere: "Moara de foc" și "Tăbăcari", nume care oglindesc vechile îndeletniciri ale celor strămutați de la Cerneți. Noua extindere urbanistică nu mai oglindește rigoarea planului original, inițiată de arhitectul Xavier Villacrose și de inginerul Moritz von Ott. Noua dezvoltare amenința însăși conservarea ruinelor antice a Castrului roman. Datorită acestui fapt, în urma unei petiții adresate guvernului de locuitorii Severinului, în 1867 se reface planul urbanistic, orașul continuându-și dezvoltarea pe axa est-nord-est. În 1841 Severinul devine capitală de județ, iar în 1851 municipiu. Lângă ruinele Cetății s-a amenajat între 1842-1848 Grădina publică. În 1846 este terminată zidirea bisericii "Maioreasa". Cum Revoluția din 1848 a avut fruntași din Mehedinți și un contingent de 1300 de oameni înrolați în armata generalului Magheru, între anii 1848-1850 locuitorii Severinului trec prin momente dificile deoarece orașul este ocupat de trupe turcești și



apoi rusești. În 1851, primul primar al noului oraș este Pârvu Vercescu. Tot în 1851, N. A. Niculescu, administratorul județului Mehedinți, mută sediul Societății Austriece de Navigație cu Aburi pe Dunăre de la Schela-Cladovei la Severin. În 1857 se amenajează primele fântâni publice, de unde sacagii aduceau, contra plată, apa necesară. Turnu-Severin este un oraș cosmopolit, zidit în stil occidental, cu clădiri frumoase, firme, străzi pavate, parcuri și fântâni.

Prima școală publică din Turnu-Severin a fost deschisă la 6 septembrie 1851 funcționând cu numai 2 clase. În 1859 s-a inaugurat localul acestei școli iar în 1860 au luat ființă clasele a III-a și a IV-a. În 1860, în Turnu-Severin existau 4 școli: 3 particulare, de limba germană (două de confesiune romano-catolică, una luterană) și una de stat. În 1858 șantierul austriac de întreținere a navelor se extinde și începe să repare vapoare. Prima fabrică de bere s-a construit între anii 1856-1858. Începând cu 1859 Șantierul de reparații navale se transformă în Șantier naval. Între 1860 și 1861 se pune în funcțiune și o turnătorie. Tot în 1860 este desăvârșită construcția liniei telegrafice ce leagă Severinul cu București și Craiova. În 1861 are loc licitația pentru iluminarea orașului cu 64 felinare cu petrol. La 3 iulie 1863 domnitorul Alexandru Ioan Cuza stabilea înființarea a cincisprezece Camere de Comerț în Principatele Unite din care, ca o dovadă a importanței noului oraș, prima menționată era cea de la Turnu-Severin. Penitenciarul este înființat în anul 1864. Fiind un port industrial principal la Dunăre, în condițiile libertății comerțului, Turnu-Severin a facilitat pătrunderea capitalului austriac și occidental impulsționând schimbul de valori materiale necesare dezvoltării economice a României moderne.

Cum deja portul cu șantierul naval construit de austrieci atrăseseră un număr însemnat de străini, în anul 1865 locuitorii români ai Severinului erau pe locul doi abia ca număr după cei vorbitori de limba germană. Alături de austrieci și germani s-au stabilit deopotrivă italieni, unguri, cehi, evrei, greci, sârbi și armeni. Odată cu spiritul nemțesc, de ordine și curățenie, germanii au adus și obiceiuri ce i-au influențat pe severineni autohtoni: ideile socialiste și petrecerile câmpenești de 1 Mai, cu fanfară și ospete în pădurea Crihalei (continuate până azi cu numele "Zilele Severinului"). Austriecii,



UNIUNEA EUROPEANĂ



Instrumente Structurale
2014-2020

germanii, italienii, evreii, ungurii, grecii, sârbii, armenii și românii vor participa împreună la construirea și dezvoltarea primului "oraș apusan, din România modernă, cu clădiri frumoase, cu școli mărețe, cu uliți largi și drepte" (cum îl descrie Alexandru Vlahuță). În iunie 1859, Alexandru Ioan Cuza, vizitează orașul. Deși nu se mai afla în țară, în 1870 severinenii l-au ales deputat. Pe 8 mai 1866 prințul Carol I debarcă la Severin pentru a prelua conducerea României. Patru ani mai târziu, în 1870, primită în portul Severinului cu mare fast, pășește pentru prima oară pe pământul României, Regina Elisabeta (Carmen Sylva) (1843-1916). În 1868 este finalizată construcția bisericii "Grecescu" și a spitalului cu același nume. În același an se începe zidirea bisericii luterane. În 1870 este consemnată prima lojă Masonică din Severin. În 1874 este desăvârșită porțiunea de cale ferată între Pitești și Turnu Severin, iar la 5 ianuarie 1875 este pus în circulație tronsonul de cale ferată, lung de 17,3 km, între Turnu Severin-Vârciorova, tronson care leagă România de Europa Centrală. Construcția Depoului CFR este finalizată în 1876, iar în 1877 este dată în folosință Gara.

În aprilie-iulie 1877, Severinul concentrează forțe militare (printre care Divizionul 1 pompieri București - 9 baterii teritoriale, cu un efectiv de 50 ofițeri, 9 asimilați și 1569 trupă) care asigură flancul drept al dispozitivului strategic rus de pe Dunăre, forțe necesare începutului războiului și proclamării independenței de stat a României. Întreținerea lor revine în proporție de 2/3 orașelor Craiova-Pitești-Turnu Severin și 1/3 Ministerului de Război). Marele Stat Major și regele Carol I decid că trupele Armatei I române să rămână în rezervă, păzind frontiera de la Turnu Severin până la Turnu Măgurele (dacă turcii ar fi învins trupele ruso-române). După sfârșitul războiului de independență în Turnu-Severin se înființează Spitalul militar.

În 1887 Severinul numără 14.000 locuitori. În 1881 sunt începute lucrările la sinagoga de "rit german" iar în 1888 este terminată zidirea bisericii romano-catolice. Sinagoga este formată dintr-un singur corp de clădire de plan dreptunghiular. Fațada este neogotică, dar în partea superioară a acesteia apare o friză de triforii de stil neoromanic. Interiorul are un aspect bazilical cu trei nave încălcate de tribune cu arcade în forma de triforii, iar tavanul este casetat, în spirit neorenescentist. Chivotul plasat în partea răsăriteană a edificiului este în formă de absidă semicirculară.



În 1882, în Turnu Severin se înființează Atelierul de reparații vagoane și locomotive, avându-se în vedere că orașul dispunea de forță de muncă bine calificată și de poziția geografică deosebită, fiind ultimul oraș de frontieră cu Austro-Ungaria. Unificarea liniilor de cale ferată ale României cu cele ale Austro-Ungariei pe sectorul Vârciorova - Orșova a impus revizia necesară a locomotivelor și vagoanelor la cap de linie - Turnu Severin. În 1883 sunt menționate patru cartiere principale ale orașului: "Traian", "Sever", "Mihai Bravu" și "Tudor Vladimirescu". În 1883, pe 1 septembrie M.N. Hergot înființează Liceul "Traian", care în secolul următor devine o școală modernă de prestigiu național dar și internațional, atrăgând elevi din tot sudul Dunării dar și din Austro-Ungaria. Fapt caracteristic al conviețuirii armonioase între comunitățile severinene, încă de la deschiderea sa, la 1 septembrie 1883, Liceul "Traian" consemnează primii doi profesori: M.N. Hergot și Ștefan Bodi. În 1890 ia ființă la Turnu Severin Serviciul Fluvial Român pe Dunăre (SFR). Pentru dezvoltarea traficului fluvial propriu, în 1893, statul român cumpără de la Societatea Austriacă de Navigație cu Aburi pe Dunăre (DDSG) șantierul naval. Banca Națională a României deschide o sucursală în 1892. În 1894, iunie, se lansează la Șantierul naval, vasul "Principele Carol I", primul vas de pasageri construit în România. Tot în 1894, (până în 1948) își deschide porțile Institutul "Sfânta Maria", școală particulară de elită pentru fete din buna societate, condusă de călugărițele romano-catolice ale ordinului Mary Ward, cunoscut și sub numele de "Domnișoarele engleze". În 1895, Comitetul Suprem Macedonean care urmărea susținerea revendicărilor bulgare în Macedonia, deschide o filială la Turnu-Severin. În 1897 este înființată societatea muzicală "Doina" condusă de Ion Ștefan Paulian. 1898 este anul în care este inaugurat Liceul Comercial (Școala Comercială Elementară) înființată în 1898. În 1899 (până în 1947), este înregistrată Banca Mehedințului. În 1899 Severinul avea 18.600 locuitori.



UNIUNEA EUROPEANĂ



CAPITOLUL 3. MEDIUL DE AFACERI DIN JUDEȚUL MEHEDINTI; ANALIZA MEDIULUI ANTREPRENORIAL

Conform datelor disponibile pe www.topfirme.ro, în județul Mehedinți sunt înregistrați un număr de 19.238 agenți economici, ce reprezintă un procent de 0,93% din totalul agenților economici din România.

Cifra de afaceri înregistrată la nivelul acestor firme se ridică la 2,9 Miliarde lei (652,7 milioane euro) ce reprezintă 0,19% din cifra de afaceri a României.

La nivelul companiilor private sunt înregistrați un număr de 15.659 angajați ce reprezintă 0,40% din totalul de angajați din România.

În ceea ce privește profitul înregistrat, acesta se ridică la 318,4 milioane lei (72,4 milioane euro) ce reprezintă 28% din profitul net realizat în România.

Top firme din Județul Mehedinți după cifra de afaceri:

După Cifra de afaceri din Județul Mehedinți, topul firmelor este următorul:

1. COMBINATUL DE CELULOZĂ ȘI HÂRTIE S.A.

B-dul NICOLAE IORGA 2, Drobeta-Turnu Severin, Județul Mehedinți
186,9 milioane lei (42,5 milioane euro)

2. ALPHA CONSTRUCT SISTEM S.A.

B-dul NICOLAE IORGA 2, Drobeta-Turnu Severin, Județul Mehedinți
85,1 milioane lei (19,3 milioane euro)

3. SEVERNAV SA

Calea TIMISOAREI 204, Drobeta-Turnu Severin, Județul Mehedinți
82,6 milioane lei (18,8 milioane euro)

4. ROSTEEL SOLUTIONS SRL

BREZNITA-MOTRU 156, Breznita-Motru, Județul Mehedinți
57,1 milioane lei (13 milioane euro)

5. ROUTE CENTER CONSTRUCT SRL

Str. PACII 3, Drobeta-Turnu Severin, Județul Mehedinți



53,1 milioane lei (12,1 milioane euro)

6. SANTIÉRUL NAVAL ORSOVA SA

Str. TUFARI 4, Orsova, Judetul Mehedinti

52,4 milioane lei (11,9 milioane euro)

7. TRUSTUL DE CONSTRUCȚII DROBETA SA

MAGHERU 1, Breznita-Ocol, Judetul Mehedinti

48,5 milioane lei (11 milioane euro)

8. COM PRODALIMENT DISTRIBUȚIE SRL

Calea TIRGU JIULUI 146, Drobeta-Turnu Severin, Judetul Mehedinti

48,2 milioane lei (10,9 milioane euro)

9. CONVALARIA SRL

Str. CALOMFIRESCU 159, Drobeta-Turnu Severin, Judetul Mehedinti

46,6 milioane lei (10,6 milioane euro)

10. MACCHI ROMÂNIA SRL

Str. PORTILE DE FIER 2C9, Drobeta-Turnu Severin, Judetul Mehedinti

39,2 milioane lei (8,9 milioane euro)

11. CILDRO PLYWOOD S.R.L.

Str. TRAIAN 295, Drobeta-Turnu Severin, Judetul Mehedinti

37,2 milioane lei (8,5 milioane euro)

12. NUTRISOL AGRO SRL

Calea TIMISOAREI 218, Drobeta-Turnu Severin, Judetul Mehedinti

33,7 milioane lei (7,7 milioane euro)

13. FLORA SERCOM SA

Calea Timisoarei 179, Drobeta-Turnu Severin, Judetul Mehedinti

32,2 milioane lei (7,3 milioane euro)

14. IMSAT D.M.A. SRL

Str. ROMULUS LEPRI 59, Drobeta-Turnu Severin, Judetul Mehedinti

30,7 milioane lei (7 milioane euro)

15. ECCOFARM NOU WAREHOUSE SRL

B-dul TUDOR VLADIMIRESCU 277, Drobeta-Turnu Severin, Judetul Mehedinti



24 milioane lei (5,5 milioane euro)

16. ECCOFARM NOU S.R.L.

B-dul TUDOR VLADIMIRESCU 48, Drobeta-Turnu Severin, Judetul Mehedinti

23,9 milioane lei (5,4 milioane euro)

17. VIGILENT SECURITY SRL

Str. ADRIAN 76A, Drobeta-Turnu Severin, Judetul Mehedinti

23,2 milioane lei (5,3 milioane euro)

18. MAGNA BUSINESS DEVELOPMENT S.R.L.

BREZNITA-MOTRU 156, Breznita-Motru, Judetul Mehedinti

23,1 milioane lei (5,3 milioane euro)

19. INTIM SRL

Str. TRAIAN 105, Drobeta-Turnu Severin, Judetul Mehedinti

21,9 milioane lei (5 milioane euro)

20. CISSO EXPERT CONSULT SRL

B-dul TUDOR VLADIMIRESCU 42C, Drobeta-Turnu Severin, Judetul Mehedinti

18 milioane lei (4,1 milioane euro)

21. LIATI CONSTRUCT IMPEX SRL

SIMIAN 138, Simian, Judetul Mehedinti

17,7 milioane lei (4 milioane euro)

22. VALERIANA S.R.L.

Str. CICERO 111, Drobeta-Turnu Severin, Judetul Mehedinti

16,7 milioane lei (3,8 milioane euro)

23. BUMERANG 2002 SRL

B-dul TUDOR VLADIMIRESCU 68A, Drobeta-Turnu Severin, Judetul Mehedinti

16,4 milioane lei (3,7 milioane euro)

24. TOTAL DISTRIBUTION MEHEDINTI SRL

Calea TIMISOAREI 220N, Drobeta-Turnu Severin, Judetul Mehedinti

15,9 milioane lei (3,6 milioane euro)

25. INTEC SRL

Spl. MIHAI VITEAZUL 7, Drobeta-Turnu Severin, Judetul Mehedinti



15 milioane lei (3,4 milioane euro)

26. LA SANDU TRANS S.R.L.

Str. MATEI VASILESCU 99, Drobeta-Turnu Severin, Judetul Mehedinti

14,8 milioane lei (3,4 milioane euro)

27. TRIION-CONSTRUCT SRL

63 -, Ponoarele, Judetul Mehedinti

14,6 milioane lei (3,3 milioane euro)

28. STEFANIA SRL

Str. C. D. IONESCU 3A, Drobeta-Turnu Severin, Judetul Mehedinti

14,1 milioane lei (3,2 milioane euro)

29. RBS EXIM S.R.L.

Str. WALTER MARACINEANU 12A, Drobeta-Turnu Severin, Judetul Mehedinti

13,6 milioane lei (3,1 milioane euro)

30. CIV GROUP SRL

B-dul MIHAI VITEAZU 1K, Drobeta-Turnu Severin, Judetul Mehedinti

13,5 milioane lei (3,1 milioane euro)

Top firme din Judetul Mehedinti dupa numarul de angajati:

Din perspectiva numarului de angajati, regasim urmatorul clasament:

1. VIGILENT SECURITY SRL

Str. ADRIAN 76A, Drobeta-Turnu Severin, Judetul Mehedinti

668 angajati

2. SEVERNAV SA

Calea TIMISOAREI 204, Drobeta-Turnu Severin, Judetul Mehedinti

523 angajati

3. ALPHA CONSTRUCT SISTEM S.A.

B-dul NICOLAE IORGA 2, Drobeta-Turnu Severin, Judetul Mehedinti

452 angajati

4. COMBINATUL DE CELULOZĂ ȘI HÂRTIE S.A.

B-dul NICOLAE IORGA 2, Drobeta-Turnu Severin, Judetul Mehedinti



413 angajati

5. SANTIÉRUL NAVAL ORSOVA SA

Str. TUFARI 4, Orsova, Judetul Mehedinti

351 angajati

6. ROUTE CENTER CONSTRUCT SRL

Str. PACII 3, Drobeta-Turnu Severin, Judetul Mehedinti

271 angajati

7. CILDRO PLYWOOD S.R.L.

Str. TRAIAN 295, Drobeta-Turnu Severin, Judetul Mehedinti

256 angajati

8. RBS EXIM S.R.L.

Str. WALTER MARACINEANU 12A, Drobeta-Turnu Severin, Judetul Mehedinti

250 angajati

9. LBL SILVER SRL

B-dul NICOLAE IORGA 2, Drobeta-Turnu Severin, Judetul Mehedinti

193 angajati

10. CIV GROUP SRL

B-dul MIHAI VITEAZU 1K, Drobeta-Turnu Severin, Judetul Mehedinti

135 angajati

11. COTTONTEX TURNU SRL

B-dul ALUNIS 15, Drobeta-Turnu Severin, Judetul Mehedinti

128 angajati

12. TRUSTUL DE CONSTRUCȚII DROBETA SA

MAGHERU 1, Breznita-Ocol, Judetul Mehedinti

118 angajati

13. CILDRO SA

Str. TRAIAN 295, Drobeta-Turnu Severin, Judetul Mehedinti

117 angajati

14. MACCHI ROMÂNIA SRL

Str. PORTILE DE FIER 2C9, Drobeta-Turnu Severin, Judetul Mehedinti



116 angajati

15. TRIION-CONSTRUCT SRL

63 -, Ponoarele, Judetul Mehedinti

112 angajati

16. FLORA SERCOM SA

Calea Timisoarei 179, Drobeta-Turnu Severin, Judetul Mehedinti

93 angajati

17. CONVALARIA SRL

Str. CALOMFIRESCU 159, Drobeta-Turnu Severin, Judetul Mehedinti

90 angajati

18. BUMERANG 2002 SRL

B-dul TUDOR VLADIMIRESCU 68A, Drobeta-Turnu Severin, Judetul Mehedinti

86 angajati

19. LIATI CONSTRUCT IMPEX SRL

SIMIEN 138, Simian, Judetul Mehedinti

85 angajati

20. TRANSPORT PRESTARI SERVICII CU UTILAJE TERASIERE MEHEDINTI SA,

Simian, Judetul Mehedinti

84 angajati

21. MASTER DANUBIAN S.R.L.

Str. BRANCOVEANU 8, Drobeta-Turnu Severin, Judetul Mehedinti

83 angajati

22. STEFANIA SRL

Str. C. D. IONESCU 3A, Drobeta-Turnu Severin, Judetul Mehedinti

79 angajati

23. TAVERNA DROBETA 2007 SRL

Calea TIMISOAREI 2C, Drobeta-Turnu Severin, Judetul Mehedinti

71 angajati

24. NAFRAMA COM SRL

Calea TIMISOAREI 159, Drobeta-Turnu Severin, Judetul Mehedinti



UNIUNEA EUROPEANĂ



Instrumente Structurale
2014-2020

69 angajati

25. LAMDRO SA

B-dul PORTILE DE FIER 2, Drobeta-Turnu Severin, Judetul Mehedinti

66 angajati

26. FORSEV SA

Str. PORTILE DE FIER 2, Drobeta-Turnu Severin, Judetul Mehedinti

66 angajati

27. VIE-VIN VINJU MARE S.R.L.

Str. UNIRII 2, Vanju Mare, Judetul Mehedinti

66 angajati

28. AR EVOLUTION JOBS SRL

Str. DR. BABES 88, Drobeta-Turnu Severin, Judetul Mehedinti

65 angajati

29. VOLT PLUS SRL

Str. ALION 5A, Drobeta-Turnu Severin, Judetul Mehedinti

63 angajati

30. SOCIETATEA PENTRU EXPLOATARE PORTUARĂ DROBETA SA

Str. TUFARI 2, Orsova, Judetul Mehedinti

60 angajati

Top firme din Judetul Mehedinti dupa profit

Dupa criteriul profit inregistrat regasim urmatorul clasament:

1. COMBINATUL DE CELULOZĂ ȘI HÂRTIE S.A.

B-dul NICOLAE IORGA 2, Drobeta-Turnu Severin, Judetul Mehedinti

24,5 milioane lei (5,6 milioane euro)

2. ALPHA CONSTRUCT SISTEM S.A.

B-dul NICOLAE IORGA 2, Drobeta-Turnu Severin, Judetul Mehedinti

15,8 milioane lei (3,6 milioane euro)

3. TRUSTUL DE CONSTRUCȚII DROBETA SA

MAGHERU 1, Breznita-Ocol, Judetul Mehedinti



13,6 milioane lei (3,1 milioane euro)

4. FORESTER COS PRIMEX SRL, Bacles, Judetul Mehedinti

5,4 milioane lei (1,2 milioane euro)

5. MEDIA RAPID CONSTRUCT SRL

DROBETA-TURNU SEVERIN 11, Drobeta-Turnu Severin, Judetul Mehedinti

4,9 milioane lei (1,1 milioane euro)

6. BUMERANG 2002 SRL

B-dul TUDOR VLADIMIRESCU 68A, Drobeta-Turnu Severin, Judetul Mehedinti

4 milioane lei (919.715 euro)

7. ZVÂCNEL SRL

Str. GHEORGHE SINCAI 58, Drobeta-Turnu Severin, Judetul Mehedinti

3,6 milioane lei (814.728 euro)

8. AGRIFRASI SRL

Calea TIMISOAREI 190, Drobeta-Turnu Severin, Judetul Mehedinti

3,4 milioane lei (762.438 euro)

9. AGRO NICOSER SRL

DIRVARI 45, Darvari, Judetul Mehedinti

3,3 milioane lei (755.831 euro)

10. RAPIDE TRANSPORT & LOGISTICS SRL

Str. MOLDOVEI 2, Drobeta-Turnu Severin, Judetul Mehedinti

3 milioane lei (688.474 euro)

11. SANTIERUL NAVAL ORSOVA SA

Str. TUFARI 4, Orsova, Judetul Mehedinti

2,9 milioane lei (648.210 euro)

12. COSDEN-AGRO S.R.L.

- 108, Darvari, Judetul Mehedinti

2,8 milioane lei (644.171 euro)

13. EURO INSTALLAZIONI L.S. SRL

Calea TIMISOAREI 190, Drobeta-Turnu Severin, Judetul Mehedinti

2,5 milioane lei (578.537 euro)



14. NUTRISOL AGRO SRL

Calea TIMISOAREI 218, Drobeta-Turnu Severin, Judetul Mehedinti

2,5 milioane lei (560.446 euro)

15. ALEXA FARM SRL

CORCOVA 17, Corcova, Judetul Mehedinti

2,3 milioane lei (529.783 euro)

16. NISEMPRA ELECTRO SRL

Str. GRIGORE FLORESCU 2, Drobeta-Turnu Severin, Judetul Mehedinti

2,3 milioane lei (520.871 euro)

17. MOLYMET TRADE SRL

Str. NEGRU VODA 4, Strehaia, Judetul Mehedinti

2,1 milioane lei (479.017 euro)

18. ALPHA PROJECT TECHNOLOGY SA

B-dul NICOLAE IORGA 2, Drobeta-Turnu Severin, Judetul Mehedinti

2 milioane lei (448.715 euro)

19. TRANS FAG SRL

Alea SERG. CONSTANTIN JUGANARU 4B, Baia de Arama, Judetul Mehedinti

1,9 milioane lei (432.283 euro)

20. DAVIDE EL BRAVO SRL

B-dul MIHAI VITEAZU 2C, Drobeta-Turnu Severin, Judetul Mehedinti

1,8 milioane lei (410.553 euro)

21. DAFNA CARGO SRL

Str. DUNARII 964A, Eselnita, Judetul Mehedinti

1,8 milioane lei (400.442 euro)

22. SEVERNAV SA

Calea TIMISOAREI 204, Drobeta-Turnu Severin, Judetul Mehedinti

1,7 milioane lei (396.593 euro)

23. ROUTE CENTER CONSTRUCT SRL

Str. PACII 3, Drobeta-Turnu Severin, Judetul Mehedinti

1,7 milioane lei (388.791 euro)



24. ALPHA MEDICAL SRL

Aleea LALELELOR 2, Drobeta-Turnu Severin, Judetul Mehedinti

1,6 milioane lei (354.315 euro)

25. DROBETA FASHION IMPEX SRL

Str. AVRAM IANCU 47A, Drobeta-Turnu Severin, Judetul Mehedinti

1,5 milioane lei (345.593 euro)

26. PRISTOL - LAND SRL

43 -, Pristol, Judetul Mehedinti

1,5 milioane lei (341.701 euro)

27. VALERIANA S.R.L.

Str. CICERO 111, Drobeta-Turnu Severin, Judetul Mehedinti

1,5 milioane lei (333.421 euro)

28. 88 GUARD SECURITY SRL

Str. AURELIAN 11, Drobeta-Turnu Severin, Judetul Mehedinti

1,4 milioane lei (325.988 euro)

29. RBS EXIM S.R.L.

Str. WALTER MARACINEANU 12A, Drobeta-Turnu Severin, Judetul Mehedinti

1,4 milioane lei (322.346 euro)

30. BAHAMAS TRANS SRL

NICOLAE BALCESCU 72, Vanju Mare, Judetul Mehedinti

1,3 milioane lei (303.571 euro)

MEDIUL DE AFACERI:

În județul Mehedinți, aflat în mijlocul clasamentului la nivel regional, atât din punct de vedere al Cifrei de Afaceri (438.800.538 euro) cât și din punct de vedere al numărului de angajați (7.804), cele mai multe întreprinderi mari au fost concentrate pe industria prelucrătoare, dar și cea a construcției de nave:

Denumirea companiei	CA - Euro-	Număr mediu angajați	Cod CAEN
Alpha Construct Sistem S.R.L.	21.951.182	362	transporturi urbane, suburbane si metropolitane de calatori
C&C Mh Comfort S.R.L.	187.877.566	775	lucrari de instalatii sanitare, de incalzire si de aer conditionat
Delignit Romania S.R.L.	8.110.009	289	fabricarea de furnire si a panourilor de lemn
Regia Autonoma Pentru	156.181.396	3.640	fabricarea altor produse chimice anorganice, de baza
Santierul Naval Orsova S.A.	16.461.214	603	constructia de nave si structuri plutitoare
Secom S.A	4.539.854	295	captarea, tratarea si distributia apei
Severconf S.A.	1.360.418	257	fabricarea altor articole de imbracaminte (exclusiv lenjeria de corp)
Severnav S.A.	39.286.101	978	constructia de nave si structuri plutitoare
Vigilent Security S.R.L.	3.032.798	605	activitati de protectie si garda
TOTAL	438.800.538	7.804	

Din analiza datelor disponibile privind nivelul de dezvoltare al întreprinderilor private, se reține ponderea ridicată deținută de județul Dolj în totalul întreprinderilor de la nivelul regiunii Sud Vest Oltenia (36,92%), în schimb la polul opus, ca pondere se află județul Mehedinți cu numai 9,69%:

Județ/Anul	2000	2005	2006	2007	2008	2009	2010	2011
Dolj	9928	12646	13224	13912	14407	14086	13128	12244
Gorj	4426	5522	5729	6062	6469	6421	5972	5511
Mehedinți	3466	3589	3777	3938	4163	3996	3627	3214
Olt	4293	5386	5621	6009	6531	6556	6111	5705
Vâlcea	5098	6629	6910	7535	8082	7797	7017	6483



UNIUNEA EUROPEANĂ



Instrumente Structurale
2014-2020

Structura rezultatelor economice (CA regionala) la nivelul regiunii releva ponderea redusa, de cca 10% a judetului Mehedinti. Pe de alta parte, la nivelul județului Mehedinți s-a înregistrat un trend ușor crescător al valorilor capitalului social subscris de societățile comerciale cu participare străină la capitalul social, de la 81.279,7 mii în 2004 la 202.460,0 mii RON în 2011.

Un punct important, strategic al judetului Mehedinti este reprezentat de existenta unității hidroenergetice de la Porțile de Fier, una dintre cele mai mari din Europa.

În județul Mehedinți, Hidroelectrică SA Sucursala Hidrocentrale Porțile de Fier – Drobeta Turnu Severin produce cea mai mare parte a energiei în hidrocentrale prin cele mai mari hidrocentrale din România: Porțile de Fier I, cu o putere instalată de 1080 MW și Portile de Fier II, cu puterea instalată de 250 MW. Ambele hidrocentrle sunt exploatate în parteneriat cu Serbia, centralele română și sarbească Porțile de Fier I cumulând 2160 MW, iar cele de la Porțile de Fier II, 500 MW. Centrala Porțile de Fier I este amplasată la 15 km în amonte de orașul Drobeta Turnu Severin, iar centrala Porțile de Fier II, la 60 km în aval.

Navigația pe Dunăre este asigurată prin ecluze realizate pe ambele maluri la ambele obiective, ele având împreuna o capacitate de trafic de 52,4 milioane tone/an pentru ecluzarea pe cate un sens și 37,2 milioane tone/an pentru ecluzarea în ambele sensuri. Sistemul Porțile de Fier I este una dintre cele mai mari construcții hidrotehnice din Europa și cea mai mare de pe Dunăre.

În 2009 cele doua hidrocentrale au produs 43% din întreaga producție Hidroelectrică și circa 14% din energia electrică a întregii țări. Producția de energie electrică este susținută de firme profilate pe repararea și întreținerea echipamentelor hidroelectrice.

De asemenea, sectorul energiei electrice este reprezentat în Oltenia de cele mai importante hidrocentrale de pe Dunăre (Mehedinți).

În ceea ce privește energia eoliană, S.C. TOPLET Energy S.R.L. este societatea care deține managementul parcului eolian de pe muntele Dranic, din Mehedinți (lângă



Orșova). Investiția de 50 de milioane de euro are ca rezultat o centrală eoliană care a produs în anul 2011 aproximativ 1,517.618 MWh.

Agricultura

In ceea ce priveste agricultura, in judetul Mehedinti se cultiva:

Cereale: grau, secara, orz, ovaz, porumb, sorg;

Legume: ardei, cartof, castraveti, ceapa, conopida, fasole, hrean, mazare, marar, morcov, pastarnac, patrunjel, pepene galben, pepene verde, praz, ridichi, rosii, salata, spanac, telina, usturoi, varza, vinete;

Fructe: caise, cirese, gutui, mere, nuci, pere, prune, visine; (arbusti sau de gradina) capsuni, afine, mure, zmeura, fragi;

Podgorii:- Golul Drincei, Orevita, Vanju Mare, Podgoria Dacilor (Izvoarele, Jiana, Vrata), Podgoria Severinului (Corcova, Dealul Viilor);

Plante tehnice: sfecla, rapita, floarea soarelui, tutun;

Avicultura: pui, gaini ouatoare, rate, gaste; **zootehnia:** oi, capre, porci, vite, cai;

Piscicultura: crap, caras, salau, stiuca, somn, fitofag, platica, lin, biban, pastrav; pe Dunare scrumbie si sturioni (morun, pastruga, cega, nisetru);

Flori si plante medicinale;

Branduri locale: vin - Cabernet de Vanju Mare;

Conform datelor Registrului Comertului, peste 300 firme sunt active si in functiune in agricultura in judetul Mehedinti.

Cele mai importante societati comerciale cu capital privat din domeniul agricol din judetul Mehedinti, sunt:

Nr.	Denumire	CUI	Reg. Com.	Localitate
1	HASTRO SOVARNA SRL	18219420	J25/697/2005	Sovarna
2	TRIION-CONSTRUCT SRL	21031441	J25/89/2007	Ponoarele
3	PRISTOL – LAND SRL	24287224	J25/567/2008	Pristol
4	MANOLO Y ALBERTO SRL	18897635	J25/401/2006	Drobeta-Turnu Severin

5	FERMA ROM – AU SRL	24825269	J25/842/2008	Darvari
6	TRANSPAN SRL	1622168	J25/97/1991	Drobeta-Turnu Severin
7	VITICOLA CORCOVA SRL	17472113	J25/431/2007	Corcova
8	GALILEX FOREST SRL	27592168	J25/305/2010	Magheru
9	AGRO NICOSER SRL	18787080	J25/297/2014	Darvari
10	DARK FOREST SRL	19014058	J25/483/2006	Drobeta-Turnu Severin
11	TRANS FAG FOREST SRL	11026227	J25/308/1998	Ponoarele
12	FOR ELDA SRL	25555899	J25/166/2009	Scapau
13	ALEXANDER FOREST SRL	1617994	J25/213/1992	Ostrovu Corbului
14	LYLY & NEKT 07 IMPEX SRL	21217674	J25/134/2007	Cujmir
15	VIE-VIN VINJU MARE SRL	13778714	J25/55/2001	Vanju Mare
16	GHIDEL TRADE COMPANY SRL	18552679	J25/181/2006	Vanju Mare
17	GHERGHINA FOREST TDG SRL	31891028	J25/193/2013	Breznita-Ocol
18	PANADOR SRL	5242471	J25/174/1994	Garla Mare
19	STROVAR SRL	26302274	J25/414/2009	Sovarna
20	FERMA GHIDEL SRL	18293302	J25/31/2006	Drobeta-Turnu Severin
21	AGRICULTURA MONTECAVALO SRL	30732539	J25/406/2012	Aurora
22	S.M.A. AGRO SRL	32238478	J25/297/2013	Drobeta-Turnu Severin
23	R.N.P. ROMSILVA – ADMINISTRATIA PARCULUI NATURAL PORTILE DE FIER RA	25641582	J25/194/2009	Orsova
24	ANTIDA – TIB SRL	32682305	J25/19/2014	Gogosu



UNIUNEA EUROPEANĂ



Instrumente Structurale
2014-2020

25	TUFAR TRANS SRL	18275721	J25/11/2006	Brebina
----	-----------------	----------	-------------	---------

Analiza SWOT

Puncte tari :

- Relief variat, format din munți, podișuri și câmpie;
- Climă temperat-continentală cu influențe mediteraneene, caracterizată de veri călduroase și ierni blânde, favorabilă dezvoltării agriculturii, turismului;
- Prezența fluviului Dunărea pe teritoriul județului;
- Solul caracterizat printr-o mare diversitate, propice pentru dezvoltarea viticulturii, Pomiculturii;
- Resurse naturale variate;
- Structură echilibrată pe sexe a populației;
- Ușoară creștere a ponderii populației tinere (0-14 ani) în populația totală;
- Speranța de viață în creștere, atât pe medii, cât și pe sexe;
- Rata mortalității în mediul rural în scădere;
- Rata mortalității infantile totale scăzută în anul 2013, față de 2009-2012;
- Sold pozitiv al migrației interne determinate de schimbarea domiciliului, în mediul rural;

Puncte slabe:

- Număr de locuitori în scădere, atât în mediul urban, cât și în mediul rural;
- Densitate a populației în scădere;
- Apariția unui proces lent, dar constant de îmbătrânire demografică cu implicații negative pentru economie și societate;
- Rata natalității scăzută;
- Rata mortalității crescută, în special în mediul rural;
- Sold negativ al migrației interne determinate de schimbarea domiciliului, în mediul urban.



Oportunități:

- Numărul mare de locuitori în mediul rural crește posibilitățile de dezvoltare a unor afaceri, de implementare a unor programe de dezvoltare locală, care să mărească atractivitatea zonelor rurale preîntâmpinând, astfel, mărirea dezechilibrului demografic urban-rural;
- Promovarea măsurilor de consiliere și sprijin pentru familiile tinere;
- Existența măsurilor de sprijin financiar pentru viitoarele mame, care pot influența pozitiv natalitatea;

Amenințări:

- Accentuarea gradului de dependență (raportul dintre persoanelor vârstnice și cele active), cauzată de procesul de îmbătrânire a populației;
- Menținerea scăzută a natalității va amplifica procesul de îmbătrânire a populației județului;
- Efecte negative severe generate de migrația internațională temporară;
- Insecuritate socială;
- Schimbarea comportamentului demografic al cuplurilor căsătorite;
- Scăderi drastice prognozate ale numărului de locuitori până în 2050, pe toate segmentele de vârstă;

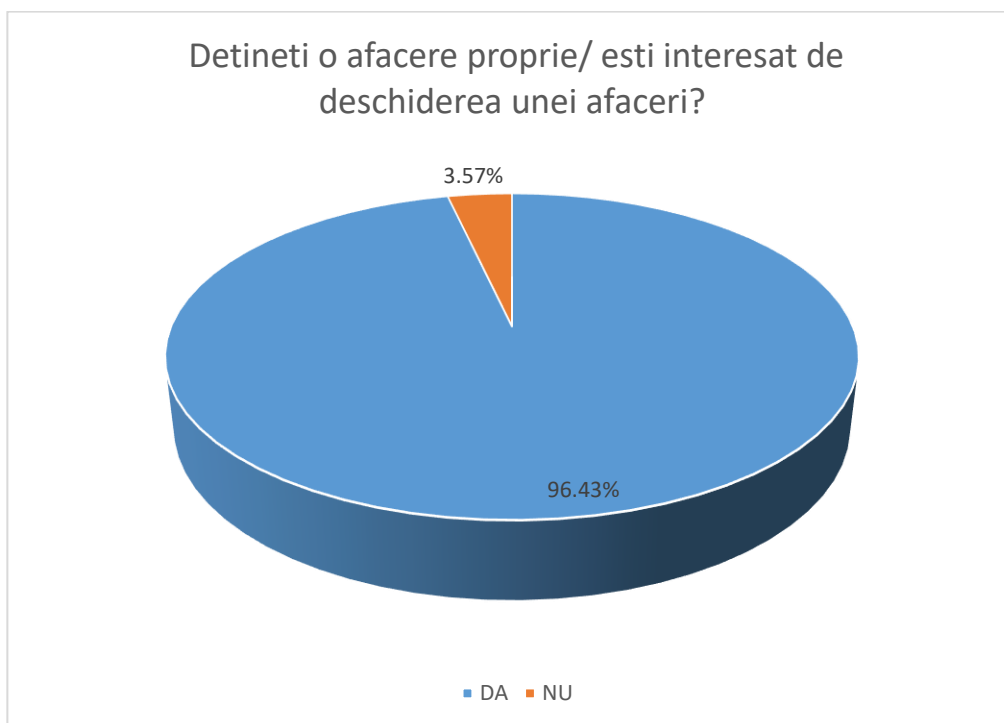
CAPITOLUL 4. OPINII PRIVIND ANTREPRENORIATUL LA NIVEL LOCAL

Preambul

Cu ocazia desfășurării evenimentului de networking organizat în cadrul proiectului la nivelul acestui județ, au fost aplicate participanților chestionare prin care au fost preluate opinii cu privire la percepția privind antreprenoriatul la nivel local, domenii considerate viabile pentru dezvoltarea de afaceri la nivelul județului, principalele dificultăți în deschiderea și dezvoltarea unei afaceri, premisele ce asigură succesul unei afaceri.

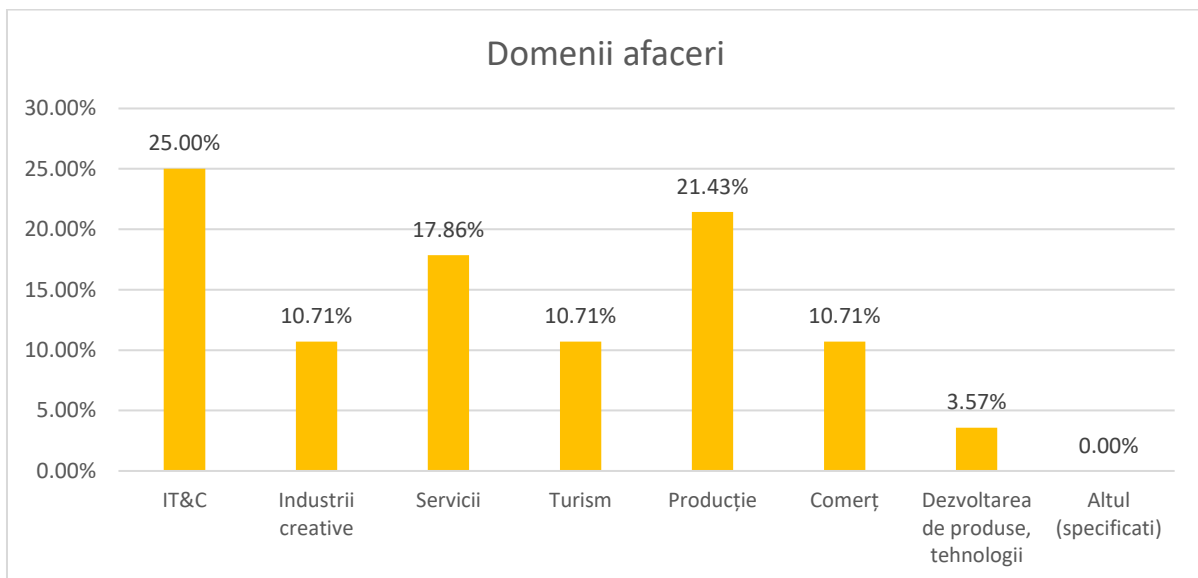
Prin centralizarea datelor culese prin aplicarea chestionarelor se relevă opiniile participanților referitoare la specificitățile antreprenoriatului local județean, opinii centralizate și prezentate în continuare.

Cu privire la tipologia respondenților din perspectiva deținerii unei afaceri proprii sau intenției de a iniția o afacere, se constată că la nivelul acestui județ, 96.43% dintre respondenți dețin o afacere sau sunt interesați de deschiderea unei afaceri la nivel local, iar numai 3.57% dintre participanți nu dețin sau nu sunt interesați de a deschide o afacere.



In ceea ce priveste domeniile de afaceri in care respondentii activeaza/intentioneaza sa demareze o afacere, au fost culese urmatoarele date:

Nr. Crt.	Domeniu afacere	Pondere
1	IT&C	25.00%
2	Industrii creative	10.71%
3	Servicii	17.86%
4	Turism	10.71%
5	Producție	21.43%
6	Comerț	10.71%
7	Dezvoltarea de produse, tehnologii	3.57%
8	Altul (specificati)	0.00%

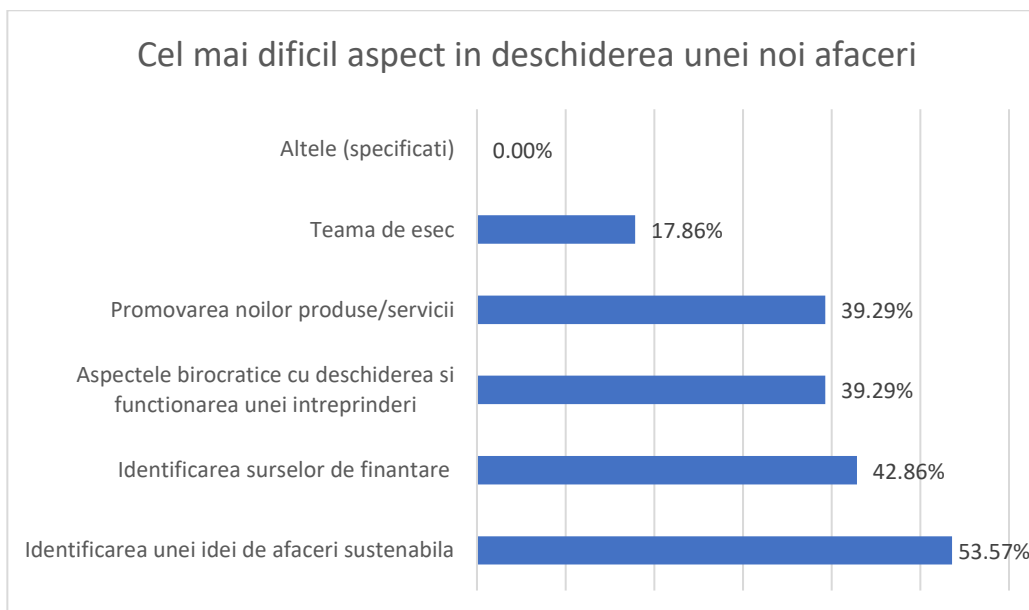


Din analiza si interpretarea datelor, se remarca interesul respondentilor pentru afaceri in domeniul IT&C (25%) urmat de domeniul Productie cu un procent de 21.43%. Un procent de 17.86% dintre respondent au considerat domeniul serviciilor atractiv pentru afaceri locale. La acelasi nivel de interes (10.71% dintre respondenti), s-au situat domeniile Industrii creative si Comerț. Un procent de 3.57% au precizat domeniul Dezvoltarea de produse, tehnologii ca fiind atractiv pentru initierea/dezvoltarea de afaceri (3.57% dintre respondenti).

La întrebarea „Care este, în opinia dvs., cel mai dificil aspect în deschiderea unei noi afaceri?”, au fost obținute următoarele date:

Nr. Crt.	Aspecte	Pondere
1	Identificarea unei idei de afaceri sustenabila	53.57%
2	Identificarea surselor de finantare	42.86%
3	Aspectele birocratice cu deschiderea si functionarea unei intreprinderi	39.29%
4	Promovarea noilor produse/servicii	39.29%
5	Teama de esec	17.86%
6	Altele (specificati)	0.00%

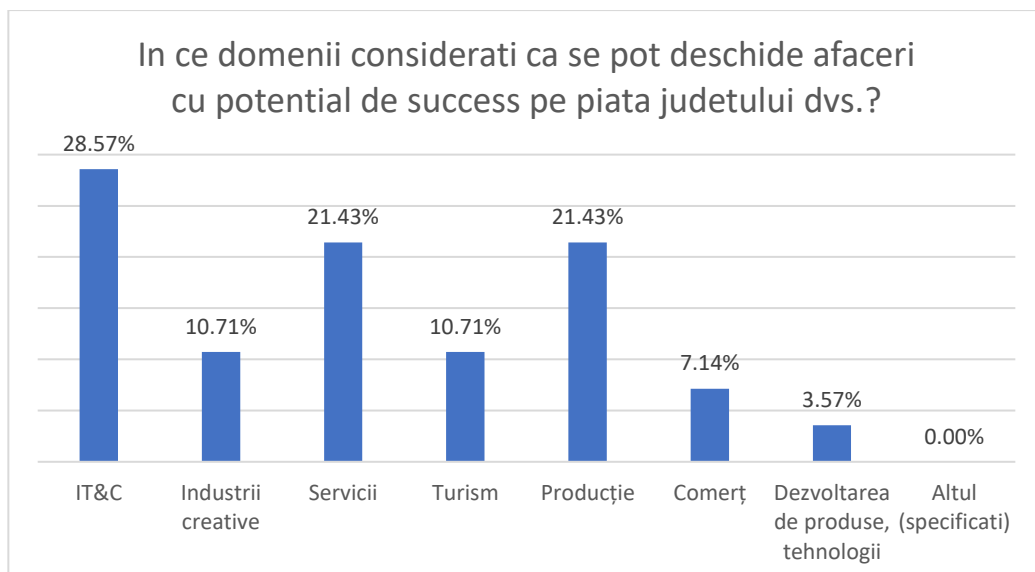
La această întrebare, cei mai mulți respondenți (respectiv 53.57%), consideră că „Identificarea unei idei de afaceri sustenabila” reprezintă principalul impediment în inițierea unei afaceri, urmat de „Identificarea surselor de finantare” cu un procent de 42.86% dintre respondenți. La același nivel ca și pondere (respectiv 39.29%) au fost considerate „Aspectele birocratice cu deschiderea și functionarea unei întreprinderi” și „Promovarea noilor produse/servicii”. Pe ultimul loc, cu o pondere de 17.86% se afla teama de esec.



În ceea ce privește domeniile considerate viabile, de interes de respondenți pentru inițierea de afaceri, prin raportare la specificitățile locale, s-au cules următoarele opinii:

Nr. Crt.	Domeniu afacere	Pondere
1	IT&C	28.57%
2	Industria creative	10.71%
3	Servicii	21.43%
4	Turism	10.71%
5	Producție	21.43%
6	Comerț	7.14%
7	Dezvoltarea de produse, tehnologii	3.57%
8	Altul (specificati)	0.00%

Cei mai mulți respondenți au considerat domeniul IT&C ca fiind viabil pentru specificitățile locale (28.57%). La același nivel, cu o pondere de 21.43% dintre respondenți au fost considerate domeniile Servicii și Producție. Domeniul Industriile creative a fost considerat atractiv pentru 10.71% dintre respondenți, în timp ce domeniul Comerț de 7.14% dintre respondenți. Se remarcă faptul că domeniul Dezvoltarea de produse, tehnologii a fost considerat viabil de numai 3.57% dintre persoanele chestionate.

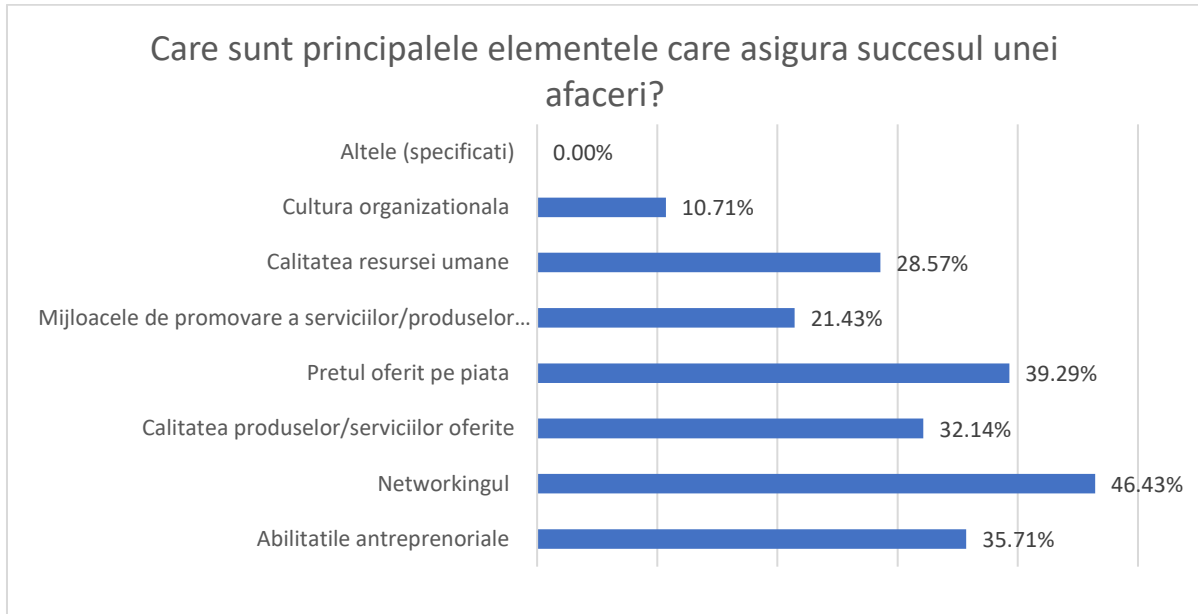


In ceea ce priveste principalele elementele considerate importante pentru asigurarea succesului unei afaceri, respondentii au opinat urmatoarele:

Nr. Crt.	Elemente success afaceri	Pondere
1	Abilitatile antreprenoriale	35.71%
2	Networkingul	46.43%
3	Calitatea produselor/serviciilor oferite	32.14%
4	Pretul oferit pe piata	39.29%
5	Mijloacele de promovare a serviciilor/produselor utilizate	21.43%
6	Calitatea resursei umane	28.57%
7	Cultura organizationala	10.71%
8	Altele (specificati)	0.00%

In procent de 46.43% respondentii au considerat Networkingul ca fiind determinant in succesul unei afaceri, urmat de „Pretul oferit pe piata” (39.29%), existenta abilitatilor antreprenoriale ale initiatorului afacerii cu pondere de 35.71% si “Calitatea produselor/serviciilor oferite” (32.14%).

La un nivel secundar s-a acordat importanta “Calitatii resursei umane” (28.57%) si Mijloacelor de promovare a serviciilor/produselor utilizate (21.43%). Importanta cea mai scazuta in succesul unei afaceri a fost acordata Culturii organizationale cu un procent de 10.71%.

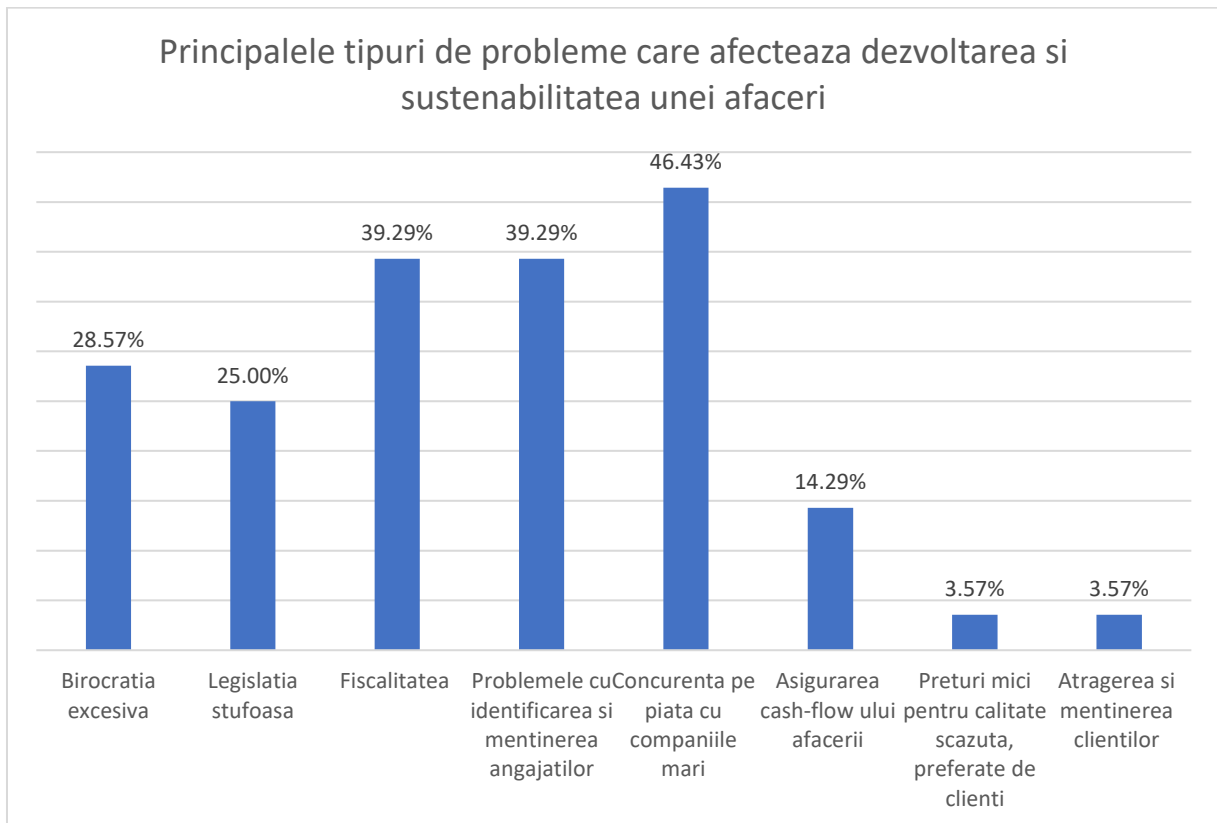


La intrebarea „Care sunt principalele tipuri de probleme care afecteaza dezvoltarea si sustenabilitatea unei afaceri?” au fost obtinute urmatoarele opinii:

Nr. Crt.	Probleme afaceri	Pondere
1	Birocratia excesiva	28.57%
2	Legislatia stufoasa	25.00%
3	Fiscalitatea	39.29%
4	Problemele cu identificarea si mentinerea angajatilor	39.29%
5	Concurenta pe piata cu companiile mari	46.43%
6	Asigurarea cash-flow ului afacerii	14.29%
7	Preturi mici pentru calitate scazuta, preferate de clienti	3.57%
8	Atragerea si mentinerea clientilor	3.57%

Problema cu ponderea cea mai ridicata considerata de respondenti a fost considerata Concurenta pe piata cu companiile mari cu o pondere de 46.43%, urmata de Problemele cu identificarea si mentinerea angajatilor si Fiscalitatea cu o pondere egala de 39.29%. Birocratiei excesive si Legislatiei stufoase I s-au alocat procente de 28.57%, respectiv 25.00%, in timp ce Asigurarea cash-flow ului afacerii a fost considerat problematic de

14.29% dintre respondenti. Cele mai putin importante au fost considerate Preturile mici pentru calitate scazuta si Atragerea si mentinerea clientilor cu un procent egal de 3.57%.



Cu privire la importanța acordată networkingului în dezvoltarea unei afaceri, respondenții au considerat networkingul deosebit de important într-un procent de 92.86% și important într-un procent de 7.14%. Niciun respondent nu a considerat networkingul puțin sau deloc important.



UNIUNEA EUROPEANĂ



Instrumente Structurale
2014-2020

